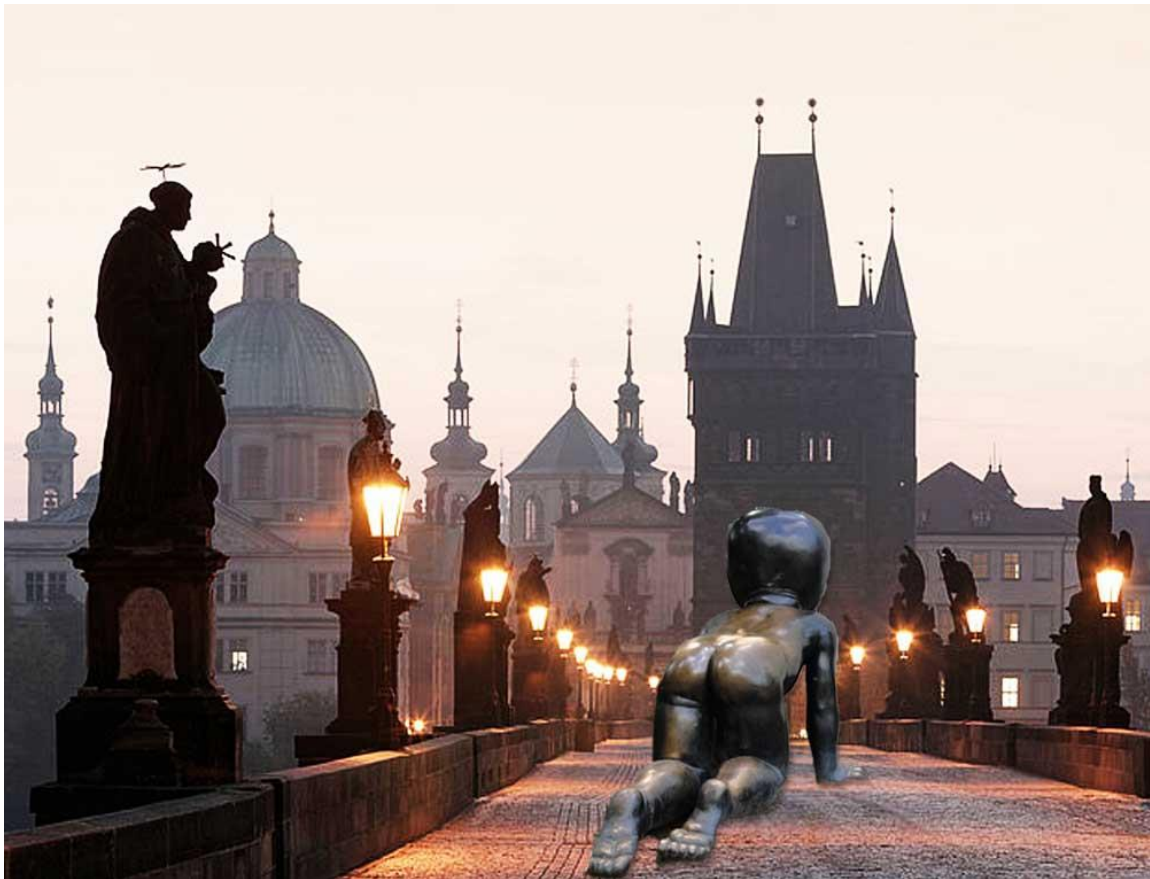


CESTOVNÍ RUCH

ČESKÉ REPUBLIKY



Liběna Jarolímková

CESTOVNÍ RUCH ČESKÉ REPUBLIKY

Liběna Jarolímková

CESTOVNÍ RUCH ČESKÉ REPUBLIKY

Liběna Jarolímková

Rok vydání 2018

Vydání první

© Liběna Jarolímková, 2018 (text)

© Gerald Perry Marin, 2018 (fotokoláž na titulní stránce)

Recenzent:

Doc. RNDr. Jiří Vaníček, CSc.

Tato publikace vznikla v rámci projektu Interní rozvojové soutěže VŠE v Praze IRS/F2/22/2018 na Katedře cestovního ruchu: Otevřené vzdělávací zdroje pro odborné předměty cestovního ruchu v roce 2018. Publikace je neprodejná, je volně přístupná na Platformě otevřených vzdělávacích zdrojů pro obor cestovní ruch, která je součástí webových stránek Katedry cestovního ruchu Vysoké školy ekonomické v Praze.

Obsah

Úvod	8
1 Řízení cestovního ruchu v České republice	9
1.1 Specifika řízení cestovního ruchu	10
1.2 Struktura řízení cestovního ruchu v ČR	11
1.3 Přehled řídicích institucí státní správy v oblasti cestovního ruchu ČR	12
1.3.1 Ministerstvo pro místní rozvoj ČR (MMR ČR).....	12
1.3.2 Krajské úřady	17
1.3.3 Městské/obecní úřady.....	18
1.4 Činnost zákonodárných orgánů v souvislosti s cestovním ruchem	19
1.5 organizace destinačního managementu	20
1.5.1 Charakteristika organizace destinačního managementu (DMO)	20
1.5.2 Kategorizace a certifikace organizací destinačního managementu v ČR	21
1.5.3 Pražská informační služba (PIS)/ Prague City Tourism (PCT).....	22
1.6 profesní sdružení	23
1.6.1 Profesní sdružení podnikatelů v cestovním ruchu	24
1.6.2 Sdružení subjektů s jiným hlavním předmětem činnosti, než je cestovní ruch, ale s úzkou vazbou na obor cestovní ruch	24
1.6.3 Hospodářská komora České republiky	25
1.7 Účelová sdružení pro rozvoj produktů cestovního ruchu	26
1.7.1 Česká inspirace	27
1.7.2 Hradní stezka/Burgenstrasse.....	28
1.8 ostatní organizace podílející se na podpoře rozvoje cestovního ruchu v ČR	30
1.8.1 Celorepublikové organizace	30
1.8.2 Regionální organizace.....	33
2 Politika rozvoje cestovního ruchu v České republice	36
2.1 Státní politika ČR v oblasti cestovního ruchu	37
2.1.1 Nástroje státní politiky rozvoje cestovního ruchu.....	38
2.1.2 Projekty a kampaně na podporu cestovního ruchu	40
2.2 Regionální politika a destinační management v cestovním ruchu České republiky	42
2.2.1 Administrativní členění – klasifikace územních statistických jednotek v EU.....	43
2.2.2 Rozdělení území České republiky do turistických destinací	43

3	Statistický monitoring cestovního ruchu v České republice.....	52
3.1	Instituce v ČR.....	53
3.1.1	Český statistický úřad (ČSÚ)	53
3.1.2	Dalšími institucemi podílejícími se na shromažďování a zpracovávání statistických údajů o oblasti cestovního ruchu jsou:.....	62
3.2	návaznost české statistiky na EU, svět	66
3.2.1	Evropa.....	66
3.2.2	Svět	67
3.3	Přehled základních pojmů používaných ve statistice cestovního ruchu ČR.....	69
3.4	Přehled základních pojmů používaných v mezinárodní statistice cestovního ruchu.....	71
3.4.1	Ukazatel světových turistických příjezdů	71
3.4.2	Ukazatel světových příjmů z CR.....	71
3.5	Interpretace statistických dat v cestovním ruchu (srovnatelnost, časové řady, pravdivost) 72	
3.5.1	Úskalí interpretace statistických ukazatelů	72
4	Vývoj cestovního ruchu v České republice	78
4.1	Etapy vývoje cestovního ruchu na území českých zemí.....	78
4.2	Stručný přehled vývoje cestovního ruchu na území českých zemí	79
4.3	Charakteristické rysy vývoje cestovního ruchu v České republice po r. 1993.....	81
4.4	Trendy vývoje cestovního ruchu v ČR.....	84
4.5	Prognóza vývoje cestovního ruchu České republiky	84
4.6	Problém srovnatelnosti statistických údajů pro hodnocení vývoje cestovního ruchu v České republice.....	85
4.7	Doporučená struktura charakteristiky cestovního ruchu v jednotlivých etapách vývoje	86
4.8	Stručné shrnutí vývoje cestovního ruchu na území českých zemí v jednotlivých etapách vývoje 86	
4.8.1	Etapa před rokem 1918	86
4.8.2	1918 – 1939	88
4.8.3	1950 – 1968	89
4.8.4	1969 – 1989	90
4.8.5	1990 – 1993 – 1996	93
4.8.6	1997 – 2004	94
4.8.7	2004 – současnost	95
4.9	Významné faktory působící na vývoj cestovního ruchu v České republice	96
5	Postavení České republiky ve světovém cestovním ruchu.....	98
5.1	Geografické začlenění České republiky do světového trhu cestovního ruchu.....	98
5.2	Potenciál České republiky pro rozvoj mezinárodního cestovního ruchu	100
5.3	Výkony cestovního ruchu České republiky v kontextu světového cestovního ruchu	100

5.4	Členství ČR v mezinárodních organizacích cestovního ruchu	100
5.5	Konkurenceschopnost ČR na trhu cestovního ruchu	101
Zkratky	106
Literatura	108

Úvod

Publikace představuje základní souhrnné informace o cestovním ruchu v České republice. Jedná se o problematiku tematicky poměrně rozsáhlou, obsahující celostátní i regionální politiku cestovního ruchu, makroekonomické vazby cestovního ruchu v národním hospodářství a stručné shrnutí potenciálu a konkurenceschopnosti České republiky na mezinárodním trhu cestovního ruchu.

Publikace je určena především studentům oboru cestovní ruch na VŠE KCR a je učební podporou kurzu 2CR202 Cestovní ruch České republiky.

Před studiem této učebnice se doporučuje seznámení s odbornými pojmy a základy ekonomiky cestovního ruchu.

Uváděné jsou údaje známé a dostupné v roce 2018. Vývoj cestovního ruchu v České republice však velmi dynamicky reaguje na celkovou politicko-ekonomickou situaci, proto je nezbytné doplnit při studiu informace aktuálními údaji z odborných časopisů a internetových stránek, jejichž doporučený seznam je uveden na konci každé kapitoly.

Tato elektronická publikace vznikla v rámci projektu Interní rozvojové soutěže VŠE v Praze IRS/F2/22/2018 na Katedře cestovního ruchu: Otevřené vzdělávací zdroje pro odborné předměty cestovního ruchu v roce 2018. Publikace je neprodejná, je volně přístupná na Platformě otevřených vzdělávacích zdrojů pro obor cestovní ruch. Tato platforma je součástí webových stránek Katedry cestovního ruchu Vysoké školy ekonomické v Praze.

1 Řízení cestovního ruchu v České republice

Kapitola uvádí pouze základní přehled řídicí struktury cestovního ruchu v ČR, všechny níže zmíněné organizace mají vlastní webové stránky, na kterých je možné dohledat podrobné informace o jejich aktuální činnosti a základní dokumenty vztahující se k rozvoji cestovního ruchu. Vzhledem k tomu, že internetové stránky všech institucí jsou neustále aktualizovány, nejsou v textu uváděné prolinky, neboť všechny informace lze snadno dohledat pomocí obecných vyhledávačů.

Základní pojmy, klíčová slova

- ✓ *MMR ČR*
- ✓ *Czech Tourism*
- ✓ *Krajské/Městské úřady*
- ✓ *Organizace destinačního managementu*
- ✓ *Pražská informační služba/Prague City Tourism (PIS/PCT)*
- ✓ *Oborová profesní sdružení*
- ✓ *Klub českých turistů (KČT)*
- ✓ *Koncepce státní politiky cestovního ruchu v ČR*
- ✓ *Český systém kvality služeb cestovního ruchu (ČSKS)*

Řízení cestovního ruchu je složitý proces, který musí respektovat specifika oboru a do kterého vstupuje celá řada institucí a organizací. Řízení cestovního ruchu v České republice probíhá na několika úrovních a po více liniích. Státní linii řízení zajišťují **orgány státní správy – MMR ČR a krajské a městské úřady**. V destinacích jsou v řízení rozvoje cestovního ruchu aktivní **organizace destinačního managementu**, popř. regionální sdružení. Podstatnou roli při rozvoji cestovního ruchu mají také **oborová profesní sdružení** a Hospodářská komora ČR a některé významné organizace – Klub českých turistů, Pražská informační služba/Prague City Tourism a další).

1.1 SPECIFIKA ŘÍZENÍ CESTOVNÍHO RUCHU

Při řízení cestovního ruchu je třeba respektovat specifika oboru. K základním patří:

- velký počet subjektů poskytujících služby cestovního ruchu (nároky na organizaci řízení),
- velká rozmanitost subjektů poskytujících služby cestovního ruchu – z hlediska jejich velikosti, předmětu činnosti, právní formy (nároky na vzájemnou spolupráci, organizaci řízení),
- častý „přesah“ problematiky cestovního ruchu do dalších oborů, „neohraničenost“ cestovního ruchu (vysoké požadavky na kooperaci),
- vhodné podmínky pro rozvoj cestovního ruchu jsou výsledkem působení mnoha různorodých aktivit v daném území (vysoké požadavky na koordinaci činností).

Z výše uvedených specifik je zřejmé, že řízení cestovního ruchu je složitý proces, který využívá specifické nástroje řídicí politiky.

Využívané **nástroje řízení cestovního ruchu** jsou:

- legislativní předpisy určují podmínky pro činnost v cestovním ruchu
- plány a koncepce rozvoje cestovního ruchu

- programy podpory rozvoje vybraných oblastí cestovního ruchu (finanční dotace apod.)
- zakládání klastrů (organizační struktury pro spolupráci mezi podnikateli, státní správou, školskými a vědeckými institucemi, ostatními institucemi – ochrana přírody, památkové ústavy apod.)

1.2 STRUKTURA ŘÍZENÍ CESTOVNÍHO RUCHU V ČR

Zákonodárné orgány

- Parlament ČR
 - Poslanecká sněmovna ČR
 - Výbor pro veřejnou správu a regionální rozvoj
 - Podvýbor pro cestovní ruch
 - Zahraniční výbor pracuje
 - Podvýbor pro prezentaci ČR v zahraničí.
 - Senát ČR
 - Výbor pro hospodářství, zemědělství a dopravu
 - Podvýbor pro cestovní ruch.

Instituce státní správy v oblasti cestovního ruchu

Celostátní působnost

- MMR ČR
 - Příspěvková organizace Czech Tourism
 - Czech Convention Bureau

Krajská působnost

- Krajské úřady
 - Odbor cestovního ruchu (případně začlenění cestovního ruchu k odboru jinému)
 - Příspěvková organizace pro podporu cestovního ruchu
 - Krajské Convention Bureau

Místní působnost

- Městské/obecní úřady
 - Městské informační centrum

1.3 PŘEHLED ŘÍDÍCÍCH INSTITUCÍ STÁTNÍ SPRÁVY V OBLASTI CESTOVNÍHO RUCHU ČR

1.3.1 Ministerstvo pro místní rozvoj ČR (MMR ČR)

Vrcholným orgánem státní správy v oblasti cestovního ruchu je podle zákona 2/1969 Sb. O zřízení ministerstev a jiných ústředních orgánů státní správy ČSR Ministerstvo pro místní rozvoj ČR. MMR ČR bylo zřízeno 1. 11. 1996.

Hlavní úlohou MMR ČR je **stanovovat cíle státní politiky** v oblasti cestovního ruchu a přispívat k jejich úspěšné realizaci.

Činnosti MMR ČR v oblasti cestovního ruchu:

- tvorba koncepčních a strategických dokumentů pro státní politiku cestovního ruchu
- tvorba programů na podporu rozvoje cestovního ruchu
- zabezpečení finanční podpory programů (ze strukturálních fondů EU, ze zdrojů ČR)
- příprava znění zákonů týkajících se cestovního ruchu (pro schválení v Parlamentu ČR),
 - prioritní jsou podmínky podnikání v cestovním ruchu, ochrana spotřebitele v cestovním ruchu)
- spolupráce při implementaci mezinárodních úmluv do české legislativy
- koordinace činností ministerstev a dalších orgánů státní správy při zabezpečování politiky rozvoje cestovního ruchu
- spolupráce s regionálními a profesními sdruženími v oblasti rozvoje cestovního ruchu
- zajištění mezinárodní spolupráce v oblasti cestovního ruchu
- gesce členství ČR v mezinárodních organizacích (Světové organizaci cestovního ruchu UNWTO, V4, OECD)

- spolupráce při tvorbě statistik cestovního ruchu a zavádění satelitního účtu cestovního ruchu
- zajišťování zpracování statistických dat, analýz rozvoje cestovního ruchu
- výkon agendy spojené se zákonem 159/1999 Sb. – vyjadřování se k udělování koncese pro provozování činnosti cestovních kanceláří
- akreditace škol pro zajišťování zkoušky odborné způsobilosti pro výkon průvodcovské činnosti v oblasti cestovního ruchu
- zřizovatel příspěvkové organizace České centrály cestovního ruchu – Czech Tourism
- zřizovatel Horské služby ČR

Základní dokumenty MMR ČR pro cestovní ruch:

- Národní rozvojový plán ČR (sektorová část cestovní ruch)
- Koncepce státní politiky cestovního ruchu na období 2002–2007 (platnost zkrácena do r. 2006)
- Koncepce státní politiky cestovního ruchu na období 2007–2013
- Koncepce státní politiky cestovního ruchu na období 2014–2020
- Státní program podpory cestovního ruchu (jako součást opatření)
- Hodnocení potenciálu cestovního ruchu na území České republiky (z r. 2001)

1.3.1.1 Česká centrála cestovního ruchu – Czech Tourism

Česká centrála cestovního ruchu byla zřízena roku 1993. Je příspěvkovou organizací MMR ČR. Od roku 2003 používá název Czech Tourism. Plní úkoly MMR ČR v oboru cestovního ruchu.

Hlavní úlohou agentury Czech Tourism je **podpora všestranného rozvoje cestovního ruchu, koordinace činností** v oblasti cestovního ruchu a **propagace České republiky jako destinace cestovního ruchu** v zahraničí i v České republice.

Činnosti agentury Czech Tourism:

- Koordinace činností v oblasti cestovního ruchu
- Destinační marketing
 - vytváření příznivé image turistické destinace "Česká republika"
 - propagace destinace ČR ve všech médiích, zakládání zahraničních zastoupení
- Podpora tvorby produktů cestovního ruchu
- Spolupráce s regiony
- Informační podpora cestovního ruchu a spolupráce při vytváření celostátního turistického informačního systému
- Výzkumná činnost (zajišťovaná odborem agentury Czech Tourism - **Institutem turismu**)
- Realizátor **Českého systému kvality služeb (ČSKS)**
- Podpora destinace ČR pro segment MICE (zajišťovaná odborem agentury Czech Tourism - **Czech Convention Bureau**)
- gesce členství ČR v Evropské komisi cestovního ruchu / European Travel Commission (ETC),

Základní dokumenty agentury Czech Tourism:

- Marketingová koncepce cestovního ruchu 2013 - 2020

1.3.1.2 Czech Convention Bureau

Czech Convention Bureau bylo zřízeno pod agenturou Czech Tourism roku 2010 pro podporu MICE akcí.

Hlavní úlohou Czech Convention Bureau je **podpora zvyšování četnosti a úrovně MICE akcí v České republice.**

Činnosti Czech Convention Bureau:

- Propagace ČR jako kongresové destinace
- Koordinace marketingových aktivit
- Podpora a propagace subjektů poskytujících služby v oblasti MICE
- Podpora regionálních partnerských kanceláří

S Czech Convention Bureau spolupracují krajská Convention Bureaux:

- Carlsbad Convention Bureau,
- Central Moravia&Jeseníky Convention Bureau,
- Moravian-Silesian Convention Bureau - Convention!!! Ostrava,
- East Bohemia Convention Bureau, DSVČ,
- East Moravia Convention Bureau, CCR-VM,
- Hradec Králové Region Convention Bureau,
- Moravia Convention Bureau, CCR-JM,
- North West Bohemia Convention Bureau,
- Pilsen Convention Bureau,
- Prague Convention Bureau,
- South Bohemia Convention Bureau, JCCR,
- Vysočina Convention Bureau.

1.3.2 Krajské úřady

MMR ČR má kompetenčním zákonem vymezenou působnost v cestovním ruchu, ale záležitosti cestovního ruchu spadají převážně do samostatné působnosti krajů a obcí, do které MMR ČR nemůže zasahovat.

Po reorganizaci administrativní správy ČR k 1. 1. 2000 bylo ustanoveno 14 krajů. (Zákon č. 347/1997 Sb. o vytvoření vyšších územních samosprávných celků a zákon č. 129/2000 Sb. o krajích ČR.) Organizační struktura krajských úřadů není jednotná, vychází z potřeb jednotlivých krajů. Na některých krajských úřadech je zřízen samostatný odbor cestovního ruchu, jinde je problematika cestovního ruchu začleněna do odboru příbuzného (např. odboru kultury nebo odboru regionálního rozvoje a investic).

Hlavní funkce krajských úřadů v cestovním ruchu jsou:

- Koncepční
- Koordinátorská
- Informační, poradenská
- Marketingová podpora, propagace

Činnosti krajských úřadů v oblasti cestovního ruchu:

- tvorba koncepce a programů rozvoje cestovního ruchu v kraji (v návaznosti na celostátní koncepci)
- koordinace činností na území kraje při zabezpečování politiky rozvoje cestovního ruchu (zohlednění územních dopadů cestovního ruchu)
- pomoc zajištění finanční podpory rozvoje cestovního ruchu v kraji (administrace grantů kraje, podpora při získávání financí ze strukturálních fondů EU, z ostatních zdrojů)
- spolupráce s MMR ČR, agenturou Czech Tourism, s podnikatelskými i s neziskovými subjekty, s regionálními a profesními sdruženími a dalšími institucemi v oblasti rozvoje cestovního ruchu
- podpora vytváření informačního systému kraje

- spolupráce při tvorbě statistik cestovního ruchu a spolupráce při zajišťování zpracování statistických dat, analýz rozvoje cestovního ruchu
- poradenská činnost pro orgány obcí i další subjekty v oblasti problematiky cestovního ruchu
- podpora propagace kraje jako destinace cestovního ruchu
- podpora vzniku organizací destinačního managementu v kraji
- podpora vzniku turistických produktů

Krajské úřady mohou zakládat krajské příspěvkové organizace pro zajištění plnění cílů rozvoje cestovního ruchu na jejich území. Náplň činnosti podrobně viz níže – kap. Organizace destinačního managementu.

1.3.3 Městské/obecní úřady

Činnost městských/obecních úřadů v rozvoji cestovního ruchu na jejich území je ve zúženém rozsahu analogií činnosti krajských úřadů. Organizační struktura městských/obecních úřadů není jednotná, začlenění řízení cestovního ruchu vychází z významu cestovního ruchu pro město. Pro podporu cestovního ruchu zakládají města **městská informační centra**.

Činnosti městských/obecních v oblasti cestovního ruchu:

- tvorba koncepce rozvoje cestovního ruchu ve městě
- koordinace činností na území města (zohlednění územních dopadů cestovního ruchu)
- pomoc zajištění finanční podpory rozvoje cestovního ruchu
- spolupráce s agenturou Czech Tourism, s krajským úřadem, destinační agenturou, s podnikatelskými i s neziskovými subjekty v oblasti rozvoje cestovního ruchu
- podpora městského turistického informačního centra, podpora vytváření informačního systému města
- podpora propagace města
- podpora vzniku turistických produktů

1.4 ČINNOST ZÁKONODÁRNÝCH ORGÁNŮ V SOUVISLOSTI S CESTOVNÍM RUCHEM

Zákonodárným orgánem je **Parlament ČR**. Zabývá se především legislativními problémy cestovního ruchu a implementací předpisů Evropské unie do českých právních norem. Všeobecně činnost Parlamentu směřuje k vytváření podmínek pro podporu a rozvoj cestovního ruchu, zvláštní aktivity jsou zaměřeny na prezentaci České republiky v zahraničí. Oblast cestovního ruchu je v rámci organizační struktury Parlamentu ČR řešena následovně (stav r. 2018):

V **Poslanecké sněmovně** v rámci

- Výboru pro veřejnou správu a regionální rozvoj pracuje **Podvýbor pro cestovní ruch**
- Zahraničního výboru pracuje **Podvýbor pro prezentaci ČR v zahraničí**.

V **Senátu** pracuje v rámci Výboru pro hospodářství, zemědělství a dopravu **Podvýbor pro cestovní ruch**.

Významné právní předpisy pro cestovní ruch:

- Zákon č. 159/1999 Sb., o některých podmínkách podnikání v oblasti cestovního ruchu
- Zákon č. 214/2006 Sb., který novelizuje zákon č. 159/99 Sb., o některých podmínkách podnikání v oblasti cestovního ruchu, s účinností od 1. 8. 2006

1.5 ORGANIZACE DESTINAČNÍHO MANAGEMENTU

1.5.1 Charakteristika organizace destinačního managementu (DMO)

Rozvoj cestovního ruchu v menších územních celcích – v turistických regionech a oblastech řídí **organizace destinačního managementu (DMO)**, která spolupracuje s příslušným krajským úřadem a agenturou Czech Tourism.

Regionální agentury mohou vzniknout z rozhodnutí krajského úřadu jako jeho **příspěvkové organizace** (např. Vysočina Tourism) nebo jako **regionální sdružení**, jehož členy jsou podnikatelé poskytující služby pro účastníky v cestovního ruchu, zástupci měst a obcí, organizace působící v oblasti ochrany přírody a kulturně historického dědictví apod. (např. Sdružení Český ráj).

Cílem organizací destinačního managementu je zajišťovat udržitelný rozvoj cestovního ruchu v daném území, strategicky plánovat a řídit marketingové aktivity k prosazení destinace na trhu, podporovat vznik turistických produktů a koordinovat činnost poskytovatelů služeb cestovního ruchu.

Činnosti organizací destinačního managementu:

- vyhodnocování potenciálu oblasti pro rozvoj cestovního ruchu
- koordinace rozvoje cestovního ruchu v území
- sdružování finančních prostředků a získávání finanční podpory z různých zdrojů (EU, krajské úřady apod.)
- zajišťování součinnosti státních a soukromých subjektů při rozvoji cestovního ruchu
- spolupráce s agenturou Czech Tourism, incomingovými cestovními kancelářemi
- zpracovávání marketingových studií
- iniciace vzniku, případně tvorba regionálních turistických produktů
- rozvoj informačního systému v oblasti cestovního ruchu
- propagace oblasti jako destinace cestovního ruchu

1.5.2 Kategorizace a certifikace organizací destinačního managementu v ČR

V Českém systému kvality služeb je od r. 2018 zahájen **proces kategorizace** a následné **certifikace** organizací destinačního managementu. Cílem je zkvalitnit výkon a efektivitu činností DMO. Kategorizace vymezuje **čtyři kategorie DMO – národní, krajskou, oblastní a lokální** a stanovuje pro ně závazné požadavky, na základě jejichž splnění může být organizace certifikována. Požadavky jsou definovány tak, aby co nejlépe zohledňovaly rozdílné předpoklady a potenciál cestovního ruchu v ČR. Kategorizace především upravuje podmínky pro vznik, zaměření a činnost organizací destinačního managementu a pro jednotlivé kategorie stanovuje další podstatné podmínky certifikace.

Certifikaci v kategorii krajské DMO získaly (stav ke konci roku 2018):

- Centrála cestovního ruchu – Jižní Morava, z.s.p.o.
- Centrála cestovního ruchu Východní Moravy, o.p.s.
- Destinační společnost Východní Čechy
- Jihočeská centrála cestovního ruchu
- Moravian-Silesian Tourism, s.r.o.
- Vysočina Tourism, příspěvková organizace
- ŽIVÝ KRAJ – DESTINAČNÍ AGENTURA PRO KARLOVARSKÝ KRAJ, Z.S.

Certifikaci v kategorii oblastní DMO získalo 16 organizací (stav ke konci roku 2018). Např. České Švýcarsko o.p.s., Krkonoše – svazek měst a obcí, TOULAVA, o.p.s., Sdružení Český ráj, z.s.

V kategorii lokální DMO nebyl zatím certifikát udělen.

1.5.3 Pražská informační služba (PIS)/ Prague City Tourism (PCT)

Významnou marketingovou organizací je Pražská informační služba (PIS)/ Prague City Tourism (PCT), jejímž posláním je péče o rozvoj domácího i zahraničního cestovního ruchu. Zabývá se analýzou a tvorbou strategií pro cestovní ruch v Praze, zajišťuje propagaci Prahy a poskytuje informační a průvodcovské služby. Pražská informační služba (PIS)/ Prague City Tourism (PCT) je příspěvkovou organizací Hlavního města Prahy, byla založena roku 1958 a jednou z nejstarších organizací tohoto typu v Evropě.



Zdroj:

http://www.praha.eu/jnp/cz/o_meste/zivot_v_praze/navstivte_prahu/prazska_informacni_sluzba_se_meni.html

1.6 PROFESNÍ SDRUŽENÍ

Profesní sdružení v cestovním ruchu jsou zakládána podle legislativy jako dobrovolná sdružení podnikatelů a dalších zainteresovaných subjektů. Sdružení se řídí svými stanovami a členství v nich je dobrovolné. Hlavními důvody pro zakládání profesních sdružení jsou:

- Hájení společných zájmů svých členů, ovlivňování státních orgánů při rozhodování (lobbying)
- Kultivace trhu, zvyšování prestiže činnosti
- Snaha o zajištění kvality služeb (např. prosazování certifikace služeb)
- Pomoc členům, výměna zkušeností a informací (např. právní poradenství, studijní cesty, zvýhodněné odběratelské ceny...)
- Spolufinancování činností (propagace, právní rozborů...)
- Vzdělávání v oboru (organizování vzdělávacích programů pro své členy, spolupráce s odbornými školami)
- Spolupráce s nadnárodními profesními sdruženími, kolektivní členství v nadnárodních sdruženích

V cestovním ruchu poskytují služby různorodé podniky, každý obor služeb má svá specifika. Toto byl jeden z důvodů, proč po roce 1990 vzniklo v České republice velké množství profesních sdružení. Jejich počet je několik desítek, často v jednom oboru služeb je aktivních více sdružení s celorepublikovou působností. Sdružení vznikla v oborech poskytování ubytovacích a stravovacích služeb, provozování cestovních kanceláří a cestovních agentur, poskytování průvodcovských služeb, informačních středisek, dopravních služeb a poskytování některých doplňkových služeb (např. wellness). Otázkami spojenými s rozvojem cestovního ruchu se zabývají také sdružení z oblasti atraktivit (muzea a galerie, historická sídla apod.). Všechna sdružení informují o svých aktivitách na svých webových stránkách.

1.6.1 Profesní sdružení podnikatelů v cestovním ruchu

Řazená abecedně:

Asociace cestovních kanceláří ČR (ACK ČR)

Asociace cukrářů a kuchařů

Asociace českých cestovních kanceláří a agentur (AČCKA)

Asociace hotelů a restaurací ČR (AHR ČR)

Asociace leteckých provozovatelů ČR

Asociace průvodců ČR (AP ČR)

Asociace turistických informačních center (ATIC)

Asociace turistických regionů ČR (ATUR)

Czech Golf Travel Association (CGTA)

European centre for Ecology and Tourism (ECEAT)

Prague Convention Burelu (PCB)

Sdružení průvodců ČR

Svaz obchodu a cestovního ruchu ČR (SOCR ČR)

Společenství autodopravců Čech a Moravy

Svaz podnikatelů ve venkovské turistice a agroturistice

Svaz provozovatelů lanovek a vleků

1.6.2 Sdružení subjektů s jiným hlavním předmětem činnosti, než je cestovní ruch, ale s úzkou vazbou na obor cestovní ruch

Asociace krajů ČR (Komise cestovního ruchu)

Asociace lanové dopravy

Asociace majitelů hradů a zámků ČR

Asociace muzeí a galerií (AMG)

Česká asociace wellness

České sdružení UNESCO

Sdružení lázeňských míst ČR

Sdružení historických sídel Čech, Moravy a Slezska (SHS ČMS)

Svaz léčebných lázní ČR

Svaz měst a obcí ČR (Komise pro cestovního ruchu)

1.6.3 Hospodářská komora České republiky

Nejvýznamnějším reprezentantem podnikatelské sféry v ČR je Hospodářská komora ČR. Její činnost je zakotvena zákonem č. 301/1992 Sb. o Hospodářské komoře ČR a Agrární komoře ČR.

Hlavním posláním Hospodářské komory je vytvářet příležitosti pro podnikání, prosazovat opatření, která přispívají k rozvoji podnikání v ČR.

Hospodářská komora sdružuje cca 15 000 členů.

V organizační struktuře Hospodářské komory je v **obor Obchod a cestovní ruch**, ve kterém pracuje **Profesní unie Obchod a cestovní ruch** sdružující asociace a podnikatele v obchodním sektoru a v cestovním ruchu. Úkolem je chránit je, prosazovat jejich zájmy a podporovat celospolečenské vnímání jejich role pro společnost, hospodářství a zaměstnanost v zemi. V R. 2018 byly za obor cestovní ruch členy AHR a SOCR.

1.7 ÚČELOVÁ SDRUŽENÍ PRO ROZVOJ PRODUKTŮ CESTOVNÍHO RUCHU

Pro rozvoj konkrétních produktů cestovního ruchu jsou zakládána také účelová sdružení, jejichž členy jsou subjekty zainteresované na rozvoji daného produktu. Cílem těchto sdružení je rozvoj spolupráce mezi subjekty, získávání finančních prostředků, administrace projektu a marketingové aktivity související s jeho uplatněním na trhu cestovního ruchu. Některá z těchto sdružení jsou mezinárodní. Mezi nejznámější patří:

- Česká inspirace
- Hradní stezka/Burgenstrasse

1.7.1 Česká inspirace

Svazek osmi historických měst, která si vytkla cíl inspirovat k návštěvě a představit své architektonické a umělecké dědictví a bohatý kulturní program. Členy sdružení jsou města:

- Hradec Králové
- Cheb
- Jindřichův Hradec
- Kutná Hora
- Litomyšl
- Polička
- Telč
- Třeboň



ČESKÁ INSPIRACE

Zdroj: <http://www.ceskainspirace.cz>

1.7.2 Hradní stezka/Burgenstrasse

Burgenstrasse je jednou z neznámějších a nejnavštěvovanějších evropských tematických turistických tras. Vede z Mannheimu do Prahy, její celková délka je 1200 km. Trasa propojuje historická města, hrady a zámky. Gestorem účasti v projektu je za ČR Destinační společnost Sokolovsko,o.p.s. Na území ČR je zapojeno čtrnáct objektů:

- Chebský hrad
- zámek Kynžvart
- zámek Sokolov
- hrad a zámek Bečov nad Teplou
- hrad Locket
- klášter Teplá
- zámek Manětín
- zámek Nebílovy
- zámek Kozel
- zámek Hořovice
- souhradí Žebrák-Točnick
- hrad Křivoklát
- hrad Karlštejn
- Pražský hrad

hradní stezka



Zdroj: <https://www.brunnenregion.de/Lde/3570179.html>, <http://www.hrad-cheb.cz/cz/hradni-stezka>

1.8 OSTATNÍ ORGANIZACE PODÍLEJÍCÍ SE NA PODPOŘE ROZVOJE CESTOVNÍHO RUCHU V ČR

1.8.1 Celorepublikové organizace

1.8.1.1 Klub českých turistů (KČT)

Klub českých turistů je spolkem aktivních turistů a příznivců turistiky. Pečuje o rozvoj pohybových aktivit v přírodě, podporuje všechny druhy turistiky (pěší, lyžařskou, vodáckou, cykloturistiku, vysokohorskou turistiku, mototuristiku, speleoturistiku, hipoturistika = turistiku na koni).

Hlavním posláním KČT je

- propagace turistiky a vytváření všestranného turistického programu
- vytváření podmínek pro aktivní turistickou činnost všech občanů
- značení a údržba sítě turistických značených tras
- ochrana přírody a krajiny, péče o kulturní památky

KČT má celostátní působnost. Podílí se zvláště na rozvoji domácího cestovního ruchu, ale rozvíjí také mezinárodní spolupráci v oblasti turistiky (KČT je členem mezinárodní organizace pro lidový sport Internationaler Volkssportverband (IVV), spolupracuje se zahraničními turistickými spolky, organizuje účast českých turistů na mezinárodních turistických akcích, např. Euroorando).



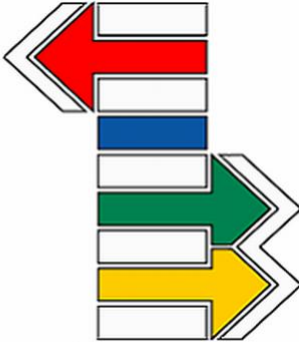





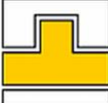

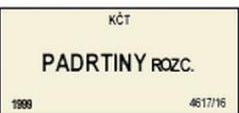

Významnými aktivitami KČT jsou:

- práce s členy v odborech a turistických oddílech mládeže
- organizace turistických akcí pro širokou veřejnost (např. pochod Praha – Prčice)
- zabezpečování jednotného celorepublikového systému značení turistických tras a správa jejich informačního systému, zavádění systému certifikace turistických tras v ČR
- ediční činnost (časopis Turista, mapy, příručky pro turisty)
- klasifikace turistických ubytoven
- správa a rozvoj vlastní infrastruktury pro cestovní ruch (rozhledny, ubytovny, horské chaty, tábořiště...)
- péče o památná místa a historické objekty

Poznámka: Systém značení turistických tras v ČR je jedním z nejdokonalejších na světě.

Unikátnost je dána jednotností systému na území celé ČR a jeho systémovou propracovaností. Podrobné informace jsou shrnuty v brožuře KČT: Systém značení turistických tras v České republice. Dostupné na https://www.kct.cz/cms/sites/default/files/users/user1/dokumenty/znackari/system_znace ni_tzt_ceska_verze_-_final.pdf

Turistické značení v ČR

		
Pásová značka	Šipka	Vícebarevná značka
		
Místní značka	Koncová značka	Odbočka k vrcholu či vyhlídce
		
Odbočka ke zřícenině hradu či jiného objektu	Odbočka ke studánce nebo prameni	Odbočka k jinému zajímavému objektu
		
Značení naučné stezky	Turistická tabulka	Turistická směrovka

Zdroj: KČT

1.8.1.1 Asociace regionálních značek (ARZ)

Asociace regionálních značek rozvíjí a koordinuje systém regionálního značení výrobků a služeb na národní úrovni. Cílem je pomocí regionálního značení zviditelnit výrobky a služby, které vycházejí z regionálních tradic a přispívají k udržitelnému rozvoji regionů. Ke konci roku 2018 bylo zapojeno 27 regionů České republiky.

Mapa regionů zapojených do systému ARZ:



Zdroj: <http://www.regionalni-znacky.cz/arz/cs/o-nas/>

1.8.1.2 Sdružení obrany spotřebitelů (SOS)

Sdružení obrany spotřebitelů – Asociace, z.s. (SOS – Asociace) je celorepublikově působící nestátní nezisková organizace založená za účelem pomáhat spotřebitelům a prosazovat jejich práva. Jedním z řešených témat jsou i práva spotřebitelů při cestování, např. zrušený či zpožděný let, změna či zrušení zájezdu, reklamace zájezdu, cestovní smlouva. Sdružení poskytuje poradenskou činnost a zabývá se osvětou.

1.8.2 Regionální organizace

1.8.2.1 *Zájmová regionální sdružení v cestovním ruchu*

Pro rozvoj mezinárodní spolupráce v příhraničních euroregionech jsou zakládána mezinárodní dobrovolná zájmová sdružení. Jejich spolupráce vychází ze zásad stanovených "Evropskou rámcovou úmluvou o spolupráci přesahující hranice mezi územními celky a orgány," přijatou Radou Evropy v roce 1980. Členy sdružení jsou obce, města, okresy a dalších subjekty působící na daném území. Sdružení nemá vlastní právní subjektivitu, orgány sdružení pracují v rámci právních norem svých zemí.

Cílem mezinárodních zájmových sdružení je vytvoření prostoru pro přeshraniční spolupráci a podpora zájmů měst a obcí v přeshraničních aktivitách.

Příkladem je např. Sdružení euroregionu NISA.

1.8.2.2 *Regionální rozvojové agentury (RRA)*

Dalšími subjekty působícími v regionech jsou regionální rozvojové agentury (RRA). Působí jako nástroj regionální politiky státu a krajů a jejich činnost je zaměřena zvláště na podporu hospodářského rozvoje v krajích. Konkrétně poskytují služby orgánům státní správy a podnikatelům, vypracovávají rozvojové projekty regionu, podílejí se na vzniku a správě regionálních informačních systémů apod. Oblast cestovního ruchu může být jedním z jejich předmětů aktivit, zaměřují na získávání dotací pro podporu rozvoje cestovního ruchu, např. rozvoj agroturistiky, budování drobné infrastruktury, podpora cestování dostupného všem.

1.8.2.3 Místní akční skupiny (MAS)

Místní akční skupiny (MAS) jsou společenstvím občanů, organizací, podnikatelů, obcí a dalších subjektů. Cílem MAS je zlepšování kvality života ve venkovských oblastech. Jejich činnost je soustředěna na získávání finančních prostředků pro realizaci projektů vedoucích k posílení ekonomického prostředí na venkově a zhodnocení přírodního a kulturního dědictví. Některé z projektů se týkají také cestovního ruchu (podpora drobných podnikatelů, cykloturistiky, agroturistiky, obnova drobných památek apod.).

Doplňující informační zdroje ke kapitole:

Koncepce státní politiky cestovního ruchu (aktuální období)

www.mmr.cz informace o činnosti MMR ČR, dokumenty vztahující se k řízení cestovního ruchu ČR, aktuální informace

www.czechtourism.cz informace o činnosti agentury Czech Tourism, výsledky marketingových studií, aktuální informace

Kontrolní otázky a úkoly:

- 1/ *Na internetových stránkách MMR ČR najděte aktuální dokumenty k cestovnímu ruchu.*
- 2/ *Zjistěte, jaký je marketingový plán agentury Czech Tourism pro letošní rok.*
- 3/ *Na internetových stránkách agentury Czech Tourism najděte aktuální tiskové zprávy.*
- 4/ *Zjistěte, který odbor se zabývá problematikou cestovního ruchu v kraji, ve kterém žijete, studujete.*
- 5/ *Jaký je plán rozvoje cestovního ruchu v kraji/městě, ve kterém žijete, studujete?*
- 6/ *V odborném tisku a na internetu najděte aktuální informace o činnosti profesních sdružení.*
- 7/ *Podrobně prostudujte činnost vybraného profesního sdružení, jeho současné aktivity a zjistěte jaké musí zájemce splnit podmínky pro členství v tomto sdružení.*
- 8/ *Která sdružení pro rozvoj cestovního ruchu působí v regionu, ve kterém žijete?*
- 9/ *Jaké jsou plánované akce KČT pro letošní rok v regionu, ve kterém žijete?*
- 10/ *Navštivte informační středisko a knihovnu agentury Czech Tourism a seznamte se rozsahem jejich služeb.*

2 Politika rozvoje cestovního ruchu v České republice

Politiku cestovního ruchu ovlivňuje UNWTO a další mezinárodní organizace. Celkově je vnímání oboru cestovního ruchu podceňováno v relaci k významu pro světovou i národní ekonomiku.

Priority stanovené UNWTO jsou v současné době:

- digitální transformace
- udržitelný rozvoj
- etické zásady a společenská odpovědnost, zdůraznění příspěvku cestovního ruchu k obohacení ekonomiky a kultury hostitelské společnosti

Celosvětově i vnitropoliticky se cca od roku 2017 mění vnímání cestovního ruchu společností, narůstají negativní postoje a konotace (vyvoláváno médii v souvislosti s „overtourism,“ zátěží životního prostředí plasty apod.)

Základní pojmy, klíčová slova

- ✓ *Státní politika rozvoje cestovního ruchu*
- ✓ *Regionální politika rozvoje cestovního ruchu*
- ✓ *Koncepce státní politiky cestovního ruchu v ČR*
- ✓ *Národní program podpory cestovního ruchu*
- ✓ *Český systém kvality služeb cestovního ruchu (ČSKS)*
- ✓ *Oficiální jednotná klasifikace ubytovacích zařízení České republiky*
- ✓ *Destinační management*
- ✓ *Turistický region*
- ✓ *Turistická oblast*
- ✓ *Euroregion*
- ✓ *Mikroregion*

2.1 STÁTNÍ POLITIKA ČR V OBLASTI CESTOVNÍHO RUCHU

Státní politika cestovního ruchu je součástí hospodářské politiky státu, zahrnuje však i aspekty společenské a ekologické. Představuje soubor činností a přímých i nepřímých nástrojů vedoucích k dosažení žádoucího stavu oboru. Hlavním tvůrcem politiky cestovního ruchu je Ministerstvo pro místní rozvoj ČR, podílejí se na ní i další instituce (viz kapitola Řízení cestovního ruchu v ČR).

Státní politika cestovního ruchu je formulována v koncepcích rozvoje cestovního ruchu MMR ČR (od r. 1999). Na koncepcie navazuje řada strategických dokumentů pro dílčí aktivity oboru a programy pro finanční podporu rozvoje cestovního ruchu. Součástí politiky je zabezpečení finanční podpory jak z rozpočtu rezortu, tak ze strukturálních fondů EU.

Cíle státní politiky rozvoje cestovního ruchu jsou zvyšování konkurenceschopnosti odvětví a jeho ekonomického významu. S tím souvisí i rozvoj trhu práce v odvětví cestovního ruchu.

Cestovní ruch je zároveň využíván jako nástroj k odstraňování regionálních disparit. Důležitý je také příspěvek cestovního ruchu k uchování kulturního a přírodního dědictví.

Priority státní politiky pro období 2014–2020 jsou formulovány následovně:

- Zkvalitnění nabídky cestovního ruchu (produkty, infrastruktura)
- Management cestovního ruchu (lidské zdroje, řízení destinací)
- Destinační marketing (image destinace ČR, propagace, marketingový monitoring)
- Politika cestovního ruchu a ekonomický rozvoj (mezirezortní koordinace, legislativa, bezpečnost)

Dílčí cíle státní politiky:

- Podpora malých a středních podniků
- Zlepšení infrastruktury cestovního ruchu
- Zkvalitňování služeb
- Podpora profesního vzdělávání

Nosnými typy cestovního ruchu jsou stanovené:

- ✓ městský a kulturní cestovní ruch
- ✓ dovolená v přírodě
- ✓ sportovní a aktivní dovolená
- ✓ lázeňský cestovní ruch
- ✓ kongresový a veletržní cestovní ruch

2.1.1 Nástroje státní politiky rozvoje cestovního ruchu

Základními nástroji státní politiky cestovního ruchu jsou

- Legislativní normy (níže je uveden přehled jen nejvýznamnějších předpisů, stav ke konci roku 2018)
 - 159/1999 Sb. Zákon o některých podmínkách podnikání v oblasti cestovního ruchu
 - 111/2018 Sb. Zákon, kterým se mění zákon č. 159/1999 Sb., o některých podmínkách podnikání a o výkonu některých činností v oblasti cestovního ruchu, ve znění pozdějších předpisů, a další související zákony
 - 122/2018 Sb. Vyhláška o vzorech formulářů pro jednotlivé typy zájezdů a spojených cestovních služeb
 - 188/2018 Sb. Vyhláška o výši ročního příspěvku cestovní kanceláře do garančního fondu pro rok 2019
 - 341/2015 Sb. Zákon, kterým se mění zákon č. 159/1999 Sb., o některých podmínkách podnikání a o výkonu některých činností v oblasti cestovního ruchu a o změně zákona č. 40/1964 Sb., občanský zákoník, ve znění pozdějších předpisů, a zákona č. 455/1991 Sb., o živnostenském podnikání (živnostenský zákon), ve znění pozdějších předpisů, ve znění pozdějších předpisů
 - Nařízení Evropského parlamentu a Rady (ES) č. 261/2004 o právech cestujících v letecké dopravě
- Strategické dokumenty řídicích institucí
 - Koncepce státní politiky cestovního ruchu na období 2014–2020
 - Hodnocení potenciálu cestovního ruchu na území České republiky

- Marketingová koncepce cestovního ruchu 2013–2020 (Czech Tourism)
- 55 překážek cestovního ruchu (Czech Tourism, 2002, průběžná aktualizace)
- Národní programy podpory cestovního ruchu (dotační programy)
 - Národní program podpory cestovního ruchu v regionech (aktuální na obd. 2016 - 2020), má dva podprogramy: Rozvoj základní a doprovodné infrastruktury cestovního ruchu a Marketingové aktivity v cestovním ruchu.
- Předpisy, standardy, doporučení
 - Technické normy ČSN
 - ČSN EN 13 809 – Služby cestovního ruchu – Cestovní kanceláře a cestovní agentury – Terminologie
 - ČSN EN ISO 18 513 – Služby cestovního ruchu – Hotely a ostatní kategorie turistického ubytování – Terminologie
 - ČSN EN 14 467 Rekreační potápění (požadavky na poskytovatele služeb rekreačního potápění)
 - ČSN EN 14 804 – Poskytovatelé jazykových studijních pobytů – Požadavky
 - ČSN 76 1110 – Služby cestovního ruchu – Klasifikace ubytovacích zařízení – Kategorie – hotel, hotel garni, penzion a motel
 - Standard ČSKS
 - Oficiální jednotná klasifikace ubytovacích zařízení České republiky
- Vizuální styl a logo destinace



Logo destinace ČR od r. 2015, Zdroj: Czech Tourism

2.1.2 Projekty a kampaně na podporu cestovního ruchu

Většinu celostátních aktivit na podporu cestovního ruchu realizuje agentura Czech Tourism. Některé aktivity jsou dlouhodobé a opakované, např. každoročně organizace festivalu Tourfilm, dlouhodobé aktivity podporující domácí cestovní ruch pod značkou Kudy z nudy. Jiné aktivity jsou jednorázové, obvykle jsou součástí propagačních kampaní, např. projekty Rozhlédněte se doma (podpora turistiky a návštěv rozhleden), projekt Česko jede na podporu cykloturistiky, projekt Czech Specials podporující regionální gastronomii, kampaň Land of Stories, 100. výročí založení samostatného Československa 2018.



Zdroj: Czech Tourism

2.2 REGIONÁLNÍ POLITIKA A DESTINAČNÍ MANAGEMENT V CESTOVNÍM RUCHU ČESKÉ REPUBLIKY

Regionální politika je koncepční činnost státu a regionálních orgánů, jejímž cílem je vyvážený hospodářský a sociální rozvoj jednotlivých regionů. Z pohledu vyšších územních celků (Evropská unie, stát) je jedním z cílů snižování rozdílů mezi úrovněmi rozvoje jednotlivých regionů. Regionální politika cestovního ruchu je součástí regionální politiky. Kromě podpory rozvoje cestovního ruchu v regionech zahrnuje také specifickou problematiku stanovení turistických regionů.

Regiony (oblastmi) jsou nazývány administrativní i neadministrativní územní celky (například kraje, správní obvody obcí s rozšířenou působností, spádové oblasti úřadů, turistické regiony a oblasti, mikroregiony, euroregiony, oblasti chráněných přírodních oblastí apod.). Regiony mají svou charakteristickou identitu tvořenou specifickými rysy (charakterem a geomorfologií krajiny, historií a kulturou, etnickým složením obyvatel apod.). Hranice regionů jsou vymezené na základě různých přístupů. Pro státní správu vycházejí z historického vývoje správy území a jsou určeny administrativním rozhodnutím.

Protože takto vymezené oblasti někdy nevyhovují rozvoji cestovního ruchu, jsou pro potřeby cestovního ruchu vymezeny turistické regiony podle přirozených přírodních dispozic a hranic tak, aby vznikly kompaktní rekreační celky.

Regionální politika rozvoje cestovního ruchu navazuje na politiku státní, je vytvářena příslušnými řídicími institucemi – Krajskými úřady a organizacemi destinačního managementu. Politika rozvoje cestovního ruchu v regionech je deklarována v samostatných dokumentech typu koncepce rozvoje kraje/resp. oblastí/resp. měst. (Např.: Koncepce rozvoje cestovního ruchu v Jihočeském kraji 2015-2020, Koncepce rozvoje cestovního ruchu Plzeňského kraje 2014-2020, Koncepce rozvoje cestovního ruchu pro území města Hrádek nad Nisou a jeho okolí, Marketingová koncepce rozvoje cestovního ruchu ve městě Kutná Hora a další)

U většiny regionů jsou cíle stanoveny následovně:

- posílení pozice regionu
- efektivní řízení cestovního ruchu
- optimální využívání potenciálu při tvorbě produktů
- zvýšení kvality služeb

2.2.1 Administrativní členění – klasifikace územních statistických jednotek v EU

Evropská unie pro potřeby statistického sledování území používá od 70. let 20. století jednotnou klasifikaci **územních statistických jednotek** (Nomenklatura územních statistických jednotek/ Nomenclature des Unites Territoriales Statistiques, NUTS). V ČR byla tato klasifikace přijata roku 1998.

Vymezení územních jednotek v ČR je následující (podle veřejné databáze ČSÚ, 2018):

NUTS 1	celá ČR
NUTS 2	regiony soudržnosti (8 regionů: Praha, Střední Čechy, Jihozápad, Severozápad, Severovýchod, Jihovýchod, Střední Morava, Moravskoslezsko)
NUTS 3	kraje (v ČR 14 krajů)
NUTS 4	okres (v ČR 76 okresů)
NUTS 5	obec (v ČR 6 258 obcí)

2.2.2 Rozdělení území České republiky do turistických destinací

Pro potřeby cestovního ruchu je administrativní členění území často nevyhovující, proto byly definovány menší územní celky – destinace, které jsou logicky kompaktní a pro návštěvníka přirozené, vycházejí z geomorfologického charakteru území, přírodních předpokladů, které určují, které typy cestovního ruchu lze v oblasti úspěšně rozvíjet a provozovat.

Tento přístup tvorby marketingových regionů začala prosazovat v roce 1999 zvolila Česká centrála cestovního ruchu (dnes agentura Czech Tourism), vymezila původně 14 marketingových turistických regionů. Ty byly vytvořeny především pro potřeby marketingu – tvorbu regionálních produktů a prezentaci ČR na vybraných zahraničních trzích s cílem zvýšení konkurenceschopnosti ČR.

V průběhu dalších let docházelo v reakci na vývoj destinačního managementu v ČR k úpravám hranic regionů i ke změně jejich počtu.

V současné době se pro potřeby cestovního ruchu používá členění území České republiky ve dvou stupních na **turistické regiony a turistické oblasti**.

2.2.2.1 Turistické regiony

Turistické regiony jsou větší územní celky, marketingově je toto členění využíváno zvláště pro evropské zdrojové trhy. Tato území v některých případech odpovídají administrativním krajům (např. Praha), jiná území mají hranice stanovené na základě rozmístění potenciálu pro rozvoj cestovního ruchu odlišně od administrativních (např. Český ráj, Krkonoše, Šumava).

Území České republiky je rozděleno do 17 turistických regionů, v nichž jsou ustanoveni koordinátoři rozvoje cestovního ruchu. Toto rozdělení je také podkladem pro statistické sledování vybraných ukazatelů Českým statistickým úřadem.

Turistické regiony České republiky



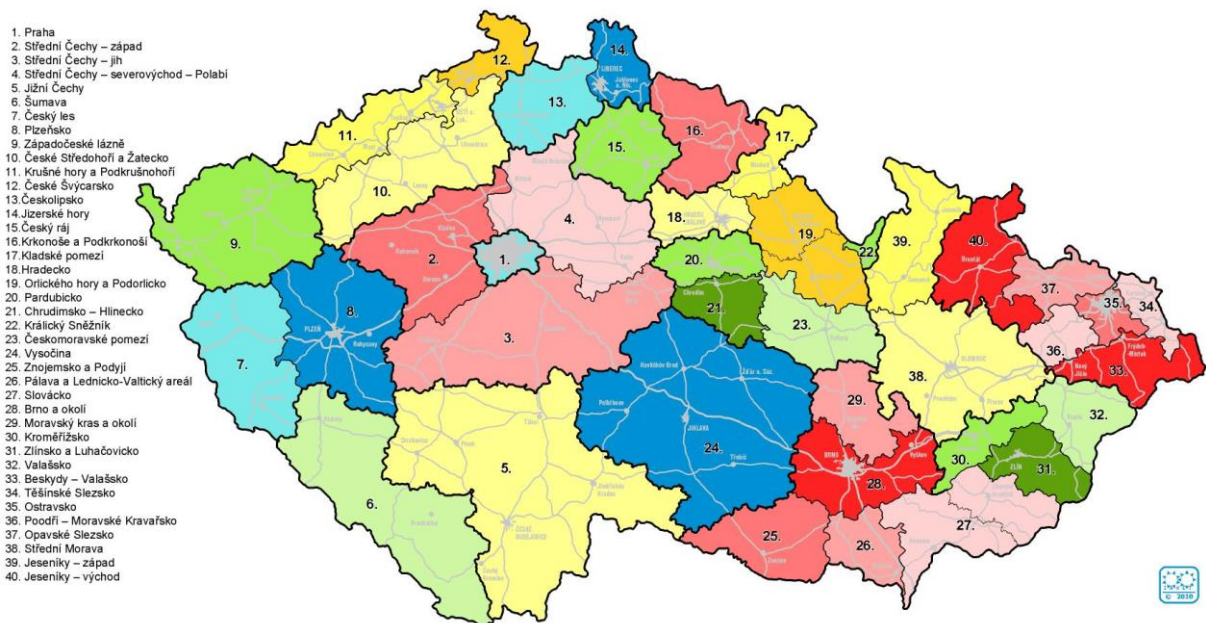
Zdroj: Czech Tourism,

https://czechtourism.cz/getmedia/b0d295fd-4af6-4426-8680-26e5b80018f6/29_01_10_mapa_turistickyh_regionu_cr.jpg.aspx

2.2.2.2 Turistické oblasti

Rozčlenění území České republiky na turistické oblasti je podrobnější, vzniklo rozdělením některých turistických regionů na menší území. Toto členění bylo vytvořeno především pro potřeby domácího cestovního ruchu. Česká republika je členěna do 40 turistických oblastí. Rozvoj cestovního ruchu v turistických oblastech většinou koordinují oblastní agentury destinačního managementu.

Turistické oblasti České republiky



Zdroj: Czech Tourism,

https://czechtourism.cz/getmedia/3ebc8d43-b79f-447a-9ae8-4fce145f0c3a/23_03_10_mapa_turisticke_oblasti.jpg.aspx

2.2.2.3 Mikroregiony

Mikroregion vzniká dobrovolným sdružením několika obcí za účelem sdružování finančních prostředků a získávání finanční podpory z různých zdrojů k dosažení společného cíle, kterým je většinou obecný rozvoj území zahrnující často také aktivity vztahující se k cestovnímu ruchu – zlepšování vzhledu obcí, vytváření podmínek pro volnočasové aktivity, zlepšování dopravní dostupnosti, budování infrastruktury (např. cyklostezky, informační systém), podpora nabídky agroturistiky, vytváření nových atraktivit (rozhledny, naučné stezky), oprava památek apod. Mikroregiony se tak podílejí na zkvalitňování podmínek pro rozvoj cestovního ruchu, některé vytvářejí úspěšně samostatnou marketingovou strategii rozvoje cestovního ruchu (např. mikroregion Touloucovy maštale). Podle evidence ČSÚ je v ČR aktivních více než 500 mikroregionů.

Touloucovy maštale



Zdroj: <https://www.mastale.cz>

2.2.2.4 Euroregiony

Z hlediska geograficko – politického jsou euroregiony nazývány oblasti, které se rozkládají v příhraničí na území více států. Institucionálně se jedná o dobrovolná mezinárodní společenství rozvíjející spolupráci mezi státy v příhraničních oblastech.

V rozvoji cestovního ruchu v daném území jsou euroregiony významnými institucemi, neboť v případě České republiky se v blízkosti státních hranic rozprostírají velmi přitažlivé turistické destinace: Krkonoše, Krušné hory, Šumava, Beskydy, Národní park Podyjí atd.

Přeshraniční spolupráce v Evropě má dlouhou tradici, účast České republiky v této formě mezinárodní spolupráce se rozvinula zvláště po roce 1991. Během let 1991 – 2000 byly postupně ustanoveno 13 Euroregionů, které společně zahrnují celé příhraničí České republiky – viz obrázek níže.

Cíle euroregionů jsou:

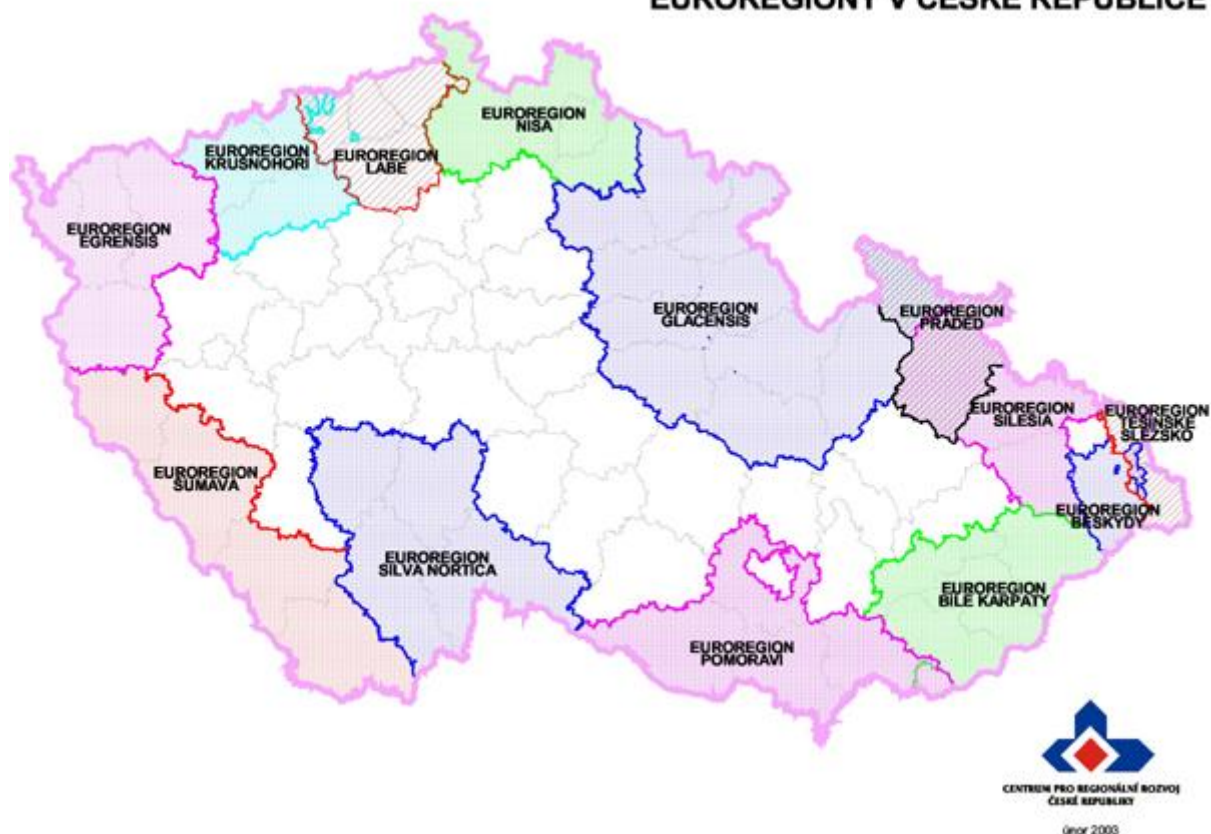
- Vytvoření prostoru pro přeshraniční spolupráci (výměna informací, spolupráce a koordinace v územním plánování apod.)
- Zlepšení podmínek v příhraničních oblastech (tradičně v Evropě patřily k nejméně hospodářsky rozvinutým územím).
- Zlepšování mezilidských vztahů.
- Zachování a zlepšování životního prostředí.
- Zvyšování životní úrovně obyvatel.
- Rozvoj a zlepšení infrastruktury přesahující hranice.
- Rozvoj turistiky a kultury.

V oblasti cestovního ruchu patří mezi obvyklá témata spolupráce vytvoření podmínek pro bezbariérové cestování (cestování bez ohledu na průběh státní hranice), koordinované dopravní grafiky; společný marketing – rozvoj přeshraničních produktů pro návštěvníky (kulturní a sportovní akce, turistické karty, regionální jízdenka pro dopravní systém, společné vstupenky, vydávání společných propagačních materiálů; společné zkvalitňování infrastruktury – budování cyklostezek, pěších tras atp.

Seznam euroregionů v příhraničních oblastech ČR:

Nisa Semily)	Německo, Polsko (Česká Lípa, Děčín, Jablonec nad Nisou, Liberec,
Labe	Německo (Děčín, Litoměřice, Teplice, Ústí nad Labem)
Krušnohoří	Německo (Chomutov, Litoměřice, Louny, Most, Teplice)
Egrentis	Německo (Cheb, Karlovy Vary, Sokolov, Tachov)
Šumava	Německo, Rakousko (Český Krumlov, Domažlice, Klatovy, Prachatice, Strakonice)
Glacensis	Polsko (Hradec Králové, Jeseník, Náchod, Rychnov nad Kněžnou, Svitavy, Šumperk, Trutnov, Ústí nad Orlicí)
Praděd	Polsko (Bruntál, Jeseník)
Silesia	Polsko (Bruntál, Nový Jičín, Opava, Ostrava-město)
Těšínské Slezsko	Polsko (Frýdek-Místek, Karviná)
Beskydy	Polsko, Slovensko (Frýdek-Místek, Karviná, Nový Jičín, Ostrava-město)
Bílé Karpaty	Slovensko (Kroměříž, Uherské Hradiště, Vsetín, Zlín)
Pomoraví	Slovensko (Blansko, Brno-město, Brno-venkov, Břeclav, Hodonín, Vyškov, Znojmo)
Silva Nortica	Slovensko (České Budějovice, Jindřichův Hradec, Písek, Tábor)

EUROREGIONY V ČESKÉ REPUBLICE



Zdroj: Centrum pro regionální rozvoj



Zdroj: http://www.cil3.cz/evropska_uzemni_spoluprace.htm

Doplňující informační zdroje ke kapitole:

Koncepce státní politiky cestovního ruchu na období 2014–2020

Státní program podpory cestovního ruchu (jako součást opatření)

Marketingová koncepce cestovního ruchu 2013–2020 (Czech Tourism)

Kontrolní otázky a úkoly:

- 1/ Jaké jsou hlavní cíle státní politiky cestovního ruchu v letošním roce?*
- 2/ Jaké priority v rozvoji cestovního ruchu zdůrazňuje v současné době UNWTO – jak jsou*
- 3/ tyto priority implementovány do politiky cestovního ruchu v ČR?*
- 4/ Seznamte se s dokumenty politiky cestovního ruchu ve vašem kraji.*
- 5/ Jaké jsou aktuální podmínky a výzvy v rámci Národního programu podpory cestovního ruchu?*
- 6/ Jak může státní politiku cestovního ruchu ovlivnit podnikatel v oboru?*
- 7/ Jak se liší marketingové cíle turistických regionů a turistických oblastí?*
- 8/ Seznamte se podrobně s obsahem činnosti vybrané certifikované regionální organizace destinačního managementu.*
- 9/ Který mikroregion (kromě výše uvedeného) má zajímavé výsledky v rozvoji cestovního ruchu?*
- 10/ Které euroregiony v Evropě jsou v cestovním ruchu úspěšné?*

3 Statistický monitoring cestovního ruchu v České republice

Statistika cestovního ruchu je oborovou statistikou. Zabývá se sběrem a zpracováním statistických dat z oblasti cestovního ruchu. Poskytuje údaje o výkonech a struktuře cestovního ruchu a jeho přínosech pro národní hospodářství. Statistické údaje jsou nezbytné pro řízení a rozhodování v cestovním ruchu.

Základní pojmy, klíčová slova

- ✓ *Český statistický úřad*
- ✓ *Eurostat*
- ✓ *Statistika UNWTO*
- ✓ *Satelitní účet cestovního ruchu*
- ✓ *Statistické ukazatele*

3.1 INSTITUCE V ČR

3.1.1 Český statistický úřad (ČSÚ)

Český statistický úřad (ČSÚ) zajišťuje v ČR státní statistickou službu, tzn. shromažďuje a zpracovává statistické údaje pro potřeby státních orgánů, orgánů územní samosprávy, veřejnosti a pro zahraničí. Jeho činnost a pravomoci jsou vymezeny Zákonem č. 89/1995 Sb. o státní statistické službě.

Statistika cestovního ruchu je od srpna 2003 zajišťovaná podle metodiky satelitního účtu a má velmi dobrou vypovídací schopnost. Údaje jsou komplexní, metodika ČSÚ zajišťuje sběr údajů v celé ČR.

Spolupráce ekonomických subjektů cestovního ruchu s ČSÚ je ze zákona povinná (každoročně je vyhláškou zveřejněnou ve Sbírce zákonů ČR) zveřejněn Program statistických zjišťování na rok... Oslovená statistická jednotka je povinna požadované údaje poskytnout ve stanoveném termínu a na vlastní náklady. Zjišťování dat probíhá v pravidelných intervalech – měsíčních, čtvrtletních, pololetních, ročních.

V oblasti cestovního ruchu jsou vedeny statistiky:

- Statistické šetření v hromadných ubytovacích zařízeních
 - Kapacita hromadných ubytovacích zařízení
 - Návštěvnost v hromadných ubytovacích zařízeních
 - Konference v hromadných ubytovacích zařízeních
- Výběrové šetření cestovního ruchu
 - Domácí a výjezdový cestovní ruch
- Satelitní účet cestovního ruchu, který je tvořen soustavou ukazatelů v členění:
 - Spotřeba příjezdového cestovního ruchu
 - Spotřeba domácího cestovního ruchu
 - Spotřeba výjezdového cestovního ruchu
 - Spotřeba vnitřního cestovního ruchu
 - Výrobní účty jednotlivých odvětví cestovního ruchu
 - Domácí nabídka a spotřeba vnitřního cestovního ruchu podle produktů

- Zaměstnanost v odvětvích cestovního ruchu
- Tvorba hrubého fixního kapitálu v cestovního ruchu v ČR
- Nefinanční ukazatele v cestovním ruchu v ČR
- Hlavní ukazatele národního hospodářství a cestovního ruchu v ČR
- Modul zaměstnanosti cestovního ruchu (počet pracovních míst v cestovním ruchu v ČR, počet zaměstnaných osob v cestovním ruchu v ČR a další podrobné, dílčí i souhrnné charakteristiky zaměstnanosti v cestovním ruchu v ČR)

Základní používané výkonové ukazatele cestovního ruchu jsou:

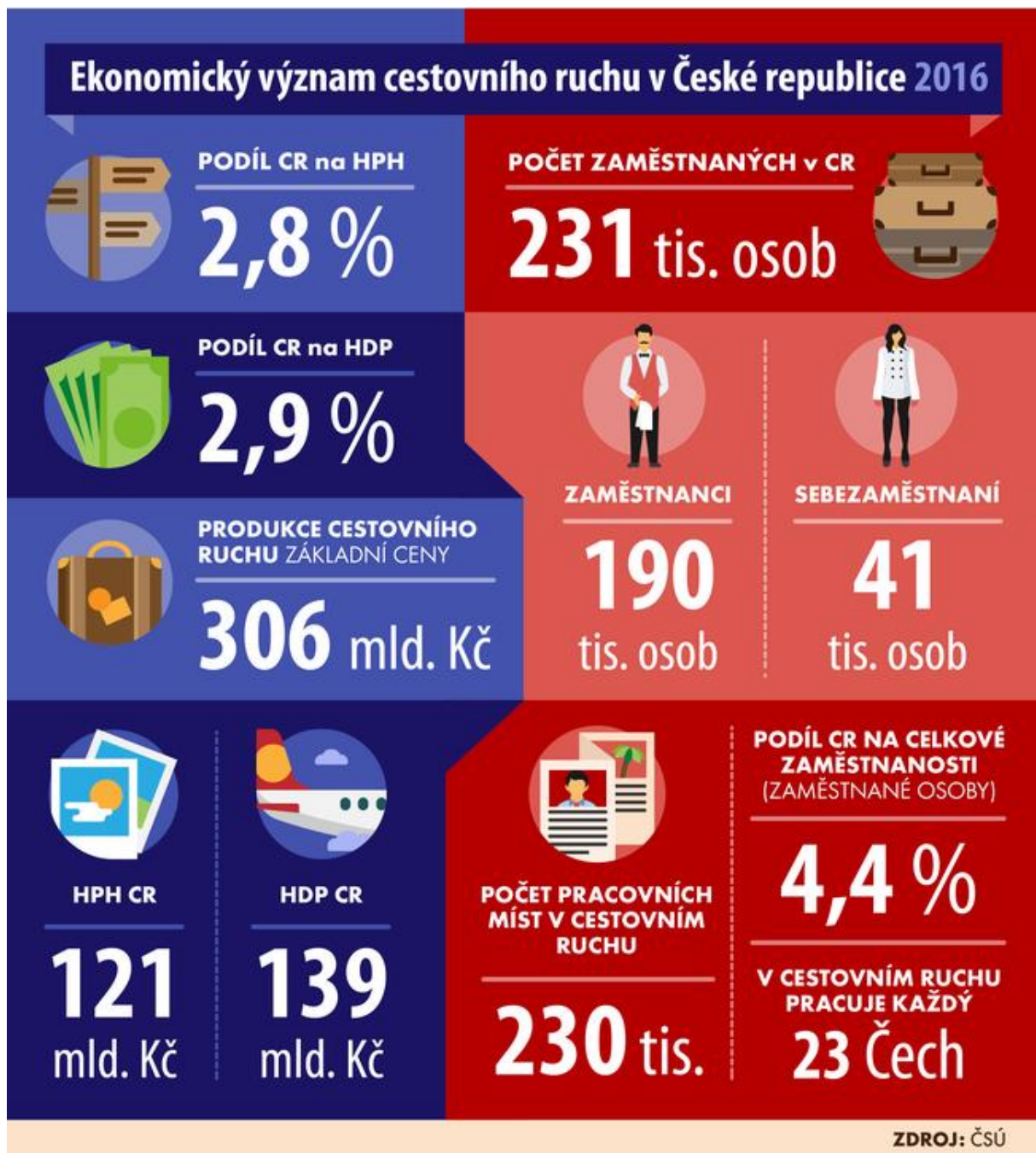
- Počet cest x Počet přenocování
- Výdaje na cestu
- Délka pobytu

Globální ukazatele

- podíl cestovního ruchu na tvorbě na HDP
- podíl cestovního ruchu na zaměstnanosti
- podíl cestovního ruchu na výdajích obyvatelstva

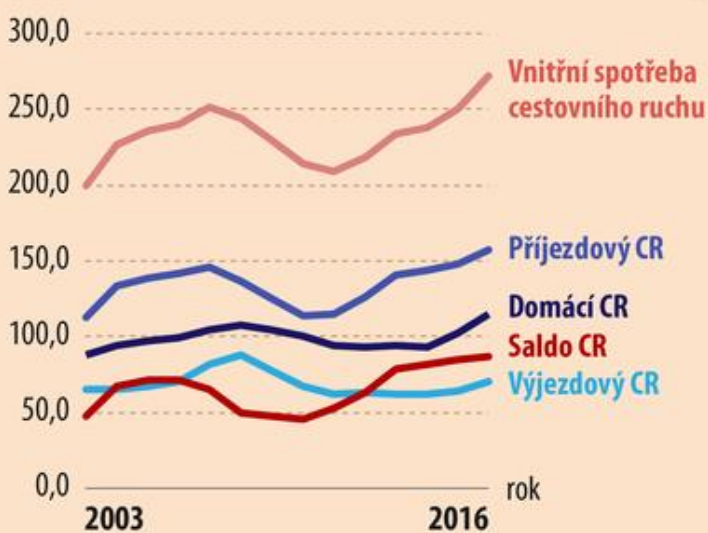
Základní charakteristiky cestovního ruchu jsou v zpracovávány ve formě podrobných tabulek, map, interaktivních grafů a kartogramů. Data jsou interpretována komentáři a infografikou.

(zdroj ČSÚ: https://www.czso.cz/csu/czso/satelitni_ucet_cestovniho_ruchu):

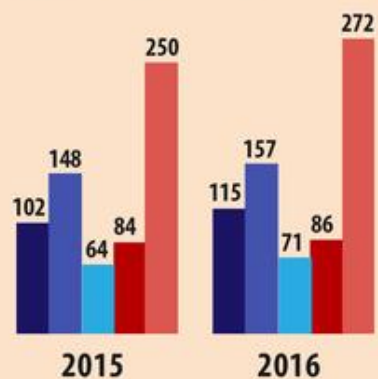


Vnitřní spotřeba a saldo cestovního ruchu v ČR 2016 | mld. Kč

Vnitřní spotřeba a saldo cestovního ruchu 2003–2016



- Domácí CR
- Příjezdový CR
- Výjezdový CR
- Saldo CR
- Vnitřní spotřeba CR



DOMÁCÍ CR

115
mld. Kč



PŘÍJEZDOVÝ CR

157
mld. Kč



VÝJEZDOVÝ CR

71
mld. Kč



SALDO CR

86
mld. Kč

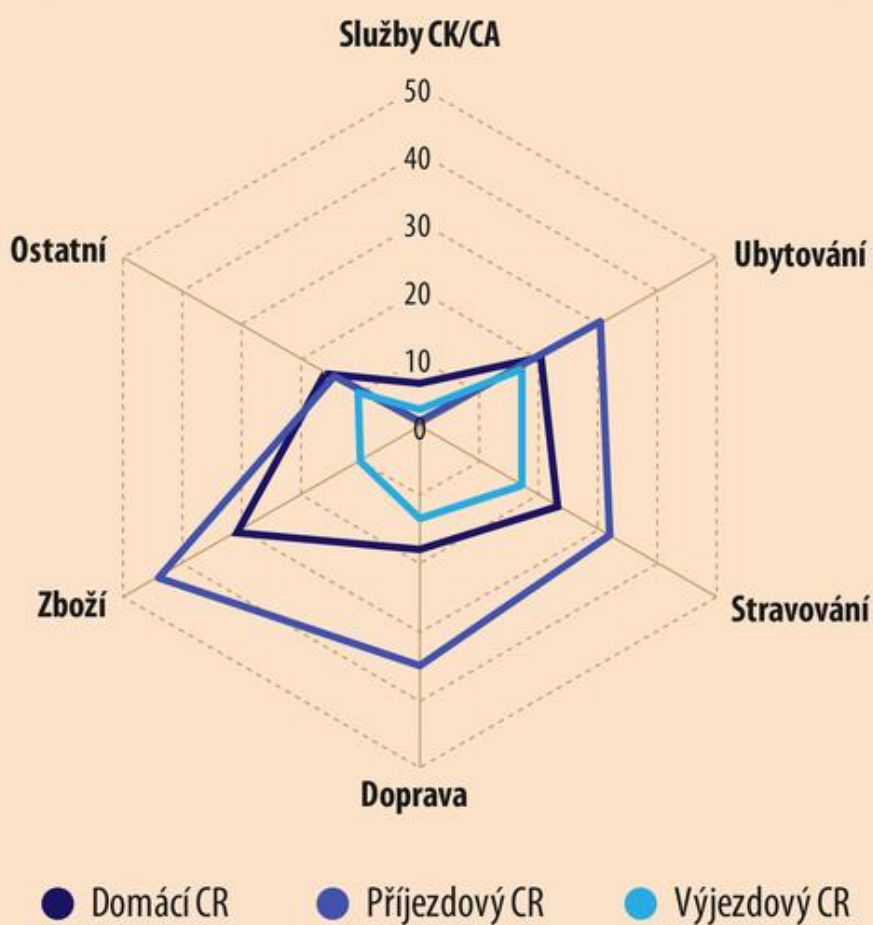


VNITŘNÍ
SPOTŘEBA

272
mld. Kč

ZDROJ: ČSÚ

Struktura spotřeby podle druhu CR 2016



DOMÁCÍ CR

115 mld. Kč



PŘÍJEZDOVÝ CR

157 mld. Kč



VÝJEZDOVÝ CR

71 mld. Kč

ZDROJ: ČSÚ

Počet návštěvníků podle druhu cestovního ruchu 2016



DOMÁCÍ CR

85,37 mil.



TURISTÉ s přenocováním	JEDNODENNÍ NÁVŠTĚVNÍCI
30,69 mil.	54,68 mil.

PRŮMĚRNÁ DÉLKA POBYTU (u turistů) **4,7 dnů**



NEJNAVŠTĚVOVANĚJŠÍ KRAJE:

- | | |
|-----------------|--------------------|
| 1. Středočeský | 4. Královéhradecký |
| 2. Jihočeský | 5. Ústecký |
| 3. Jihomoravský | |



PŘÍJEZDOVÝ CR

32,52 mil.



TURISTÉ s přenocováním	JEDNODENNÍ NÁVŠTĚVNÍCI
12,81 mil.	19,71 mil.

PRŮMĚRNÁ DÉLKA POBYTU (u turistů) **4,3 dnů**



TOP ZDROJOVÉ ZEMĚ:

- | | |
|--------------|----------|
| 1. Německo | 4. USA |
| 2. Slovensko | 5. Rusko |
| 3. Polsko | |



VÝJEZDOVÝ CR

10,83 mil.



TURISTÉ s přenocováním	JEDNODENNÍ NÁVŠTĚVNÍCI
7,92 mil.	2,91 mil.

PRŮMĚRNÁ DÉLKA POBYTU (u turistů) **7,4 dnů**

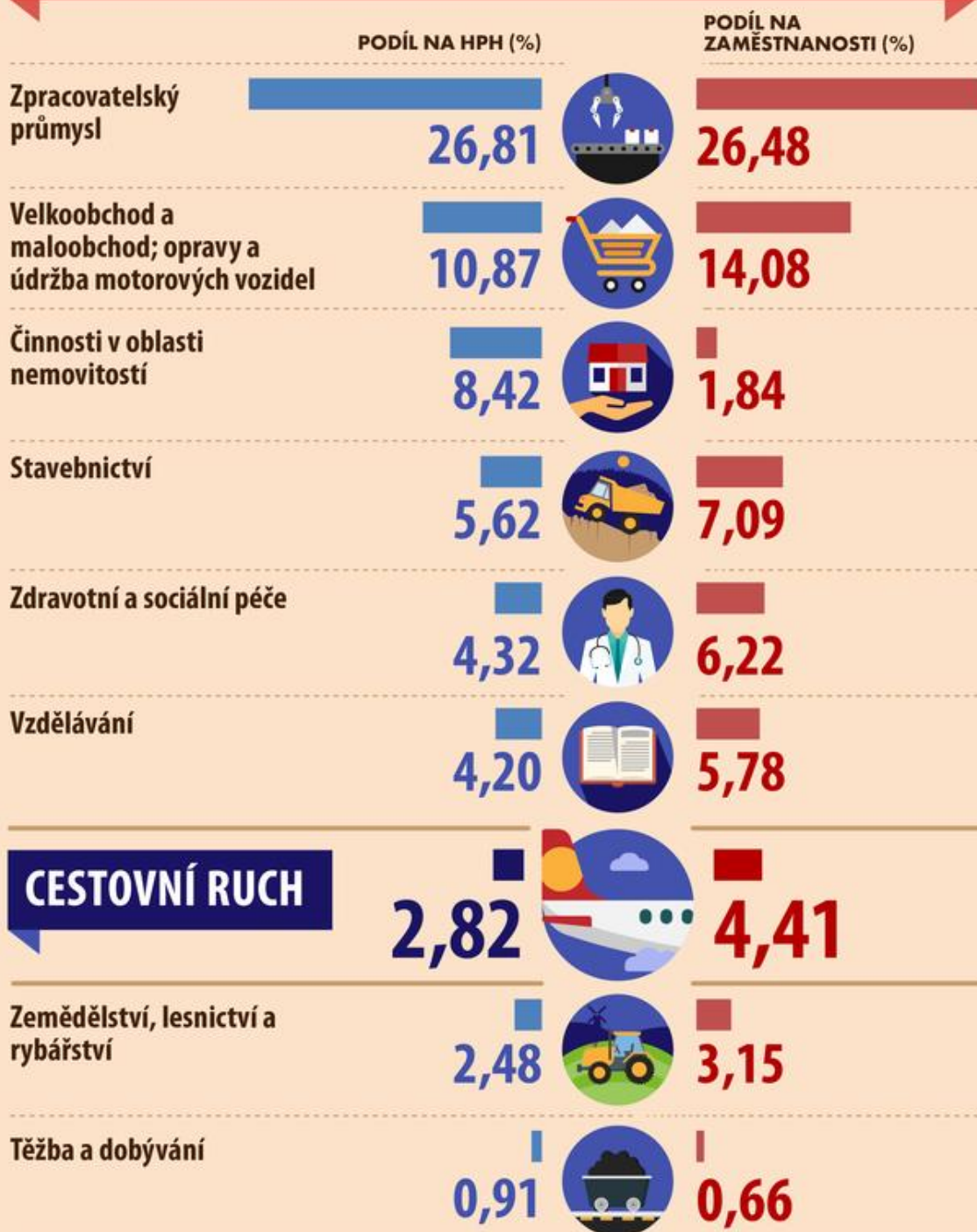


TOP DESTINACE:

- | | |
|---------------|-----------|
| 1. Slovensko | 4. Itálie |
| 2. Chorvatsko | 5. Řecko |
| 3. Rakousko | |

ZDROJ: ČSÚ

Cestovní ruch vs. jiná odvětví v roce 2016



ZDROJ: ČSÚ

Pozn.: Satelitní účet cestovního ruchu

Od roku 1999 začala Česká republika (ČSÚ) podle doporučení UNWTO zavádět pro sledování cestovního ruchu satelitní účet. Hlavním cílem satelitního účtu je získat komplexní a hodnověrné informace umožňující zhodnotit celkové výkony a přímé i nepřímé přínosy (dopady) cestovního ruchu na národní hospodářství. Údaje shromažďované metodou satelitního účtu odpovídají mezinárodní metodice a umožňují také mezinárodní srovnávání. Rozsah zveřejňovaných údajů je větší, než je mezinárodně doporučený rámec.

Satelitní účet cestovního ruchu ČR zveřejňuje ČSÚ na internetových stránkách www.czso.cz. Je tvořen sestavou cca 30 tabulek. První údaje získané metodikou satelitního účtu jsou k dispozici od roku 2003 (zveřejněné poprvé roku 2006).

Výpočet hrubého domácího produktu cestovního ruchu vychází z odvětvové (výrobní) metody výpočtu HDP.

Pro vyplnění tabulky je nutné vymezit charakteristické, související a nesespecifické produkty. V manuálu *Tourism Satellite Account: Recommended Methodological Framework* jsou navržena jednotlivá odvětví, jež by se měla zařadit do daných skupin. Zatímco charakteristická odvětví by v zájmu mezinárodního srovnání měla být, pokud možno ve všech státech stejná, výběr souvisejících je do jisté míry na uvážení dané země a může se stát od státu částečně odlišovat.

Seznam vybraných charakteristických odvětví:

OKEČ

55 Služby ubytovací a stravovací

- 55.1 Hotely a podobná ubytovací zařízení
- 55.2 Kempy a jiná zařízení pro krátkodobé ubytování
- 55.3 Restaurace
- 55.4 Výčepy a bary
- 55.5 Stravování účelové a dodávky hotových jídel

60 Pozemní a potrubní doprava

- 60.1 Železniční doprava
- 60.2 Ostatní pozemní doprava

61 Vodní doprava

- 61.1 Námořní a pobřežní doprava
- 61.2 Vnitrozemská vodní doprava

62 Letecká a kosmická doprava

- 62.1 Pravidelná letecká doprava
- 62.2 Nepravidelná letecká doprava

63 Vedlejší a pomocné činnosti v dopravě; činnosti cestovních kanceláří a agentur

- 63.2 Ostatní vedlejší činnosti v dopravě
- 63.3 Činnosti cestovních kanceláří a agentur; průvodcovské činnosti

92 Rekreační, kulturní a sportovní činnosti

- 92.3 Umělecké a ostatní zábavní činnosti
- 92.5 Činnosti knihoven, veřejných archivů, muzeí a jiných kulturních zařízení
- 92.6 Sportovní činnosti
- 92.7 Ostatní rekreační činnosti

3.1.2 Dalšími institucemi podílejícími se na shromažďování a zpracovávání statistických údajů o oblasti cestovního ruchu jsou:

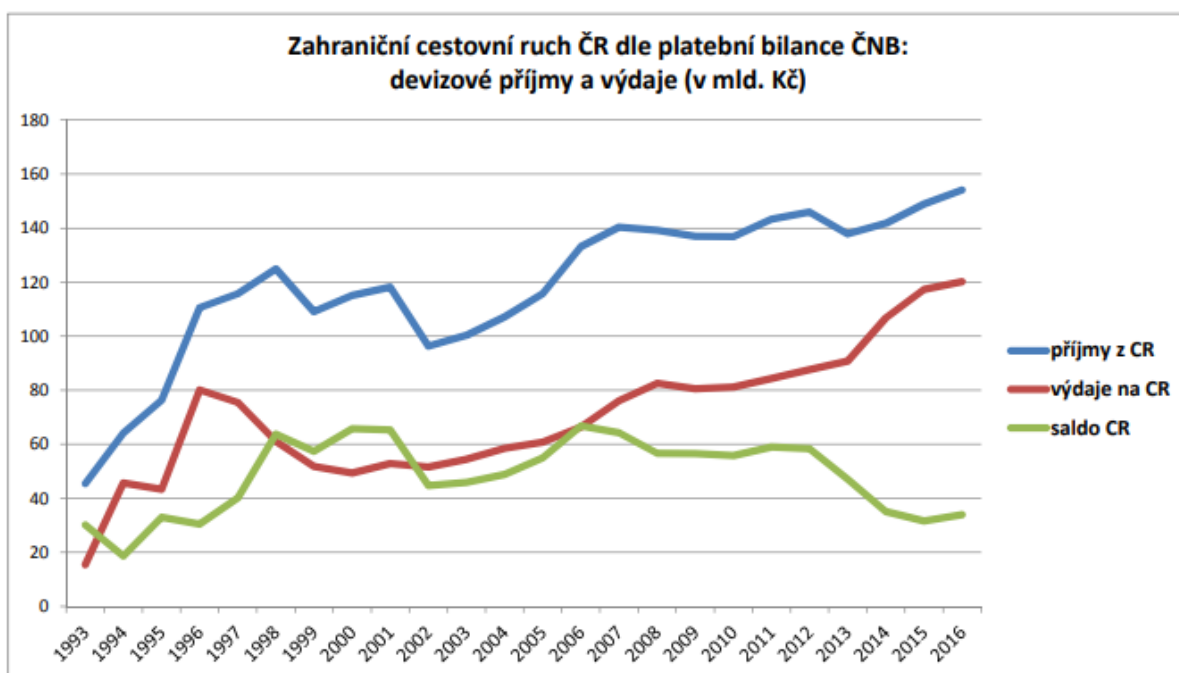
3.1.2.1 Česká národní banka (ČNB)

Česká národní banka sleduje devizové příjmy a devizové výdaje související s cestovním ruchem a eviduje je v **platební bilanci** zahraničního cestovního ruchu. Periodicita zjišťování měsíční. Údaje přebírá a do přehledu zpracovává MMR ČR.

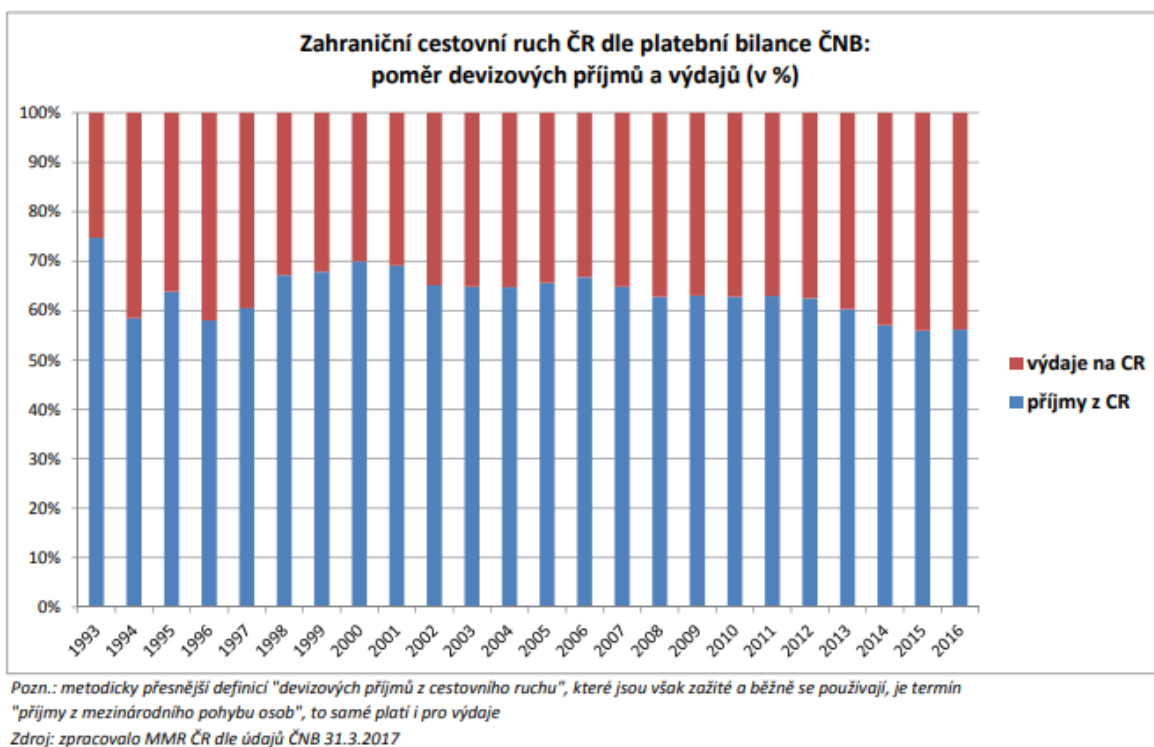
Příjmy z cestovního ruchu a výdaje na cestovní ruch za období 2010 - 2016 (mld. Kč / %) dle platební bilance ČNB

	příjmy z CR		výdaje na CR		saldo CR	
	v mld. Kč	meziroční index	v mld. Kč	meziroční index	v mld. Kč	meziroční index
rok 2011	143,3	104,7	84,4	104,0	58,9	105,7
rok 2012	146,0	101,8	87,6	103,8	58,4	99,0
rok 2013	137,8	94,4	90,8	103,6	47,1	80,6
rok 2014	141,8	102,9	106,7	117,6	35,1	74,5
rok 2015	149,0	105,1	117,4	110,0	31,6	90,2
rok 2016	154,2	103,5	120,2	102,4	34,0	107,4

Zdroj: zpracovalo MMR ČR dle údajů ČNB k 31.3.2017



Zdroj: zpracovalo MMR ČR dle údajů ČNB k 31.3.2017



3.1.2.2 Agentura Czech Tourism

Agentura Czech Tourism zveřejňuje výsledky vlastních marketingových výzkumů a zpracovává souhrnné přehledy vycházející z údajů ČSÚ.

Zveřejňuje pravidelně:

- Stručný přehled trhu - „**Fact sheet**“ - (dostupný na:

[https://czechtourism.cz/getattachment/Institut-turismu/Marketingovy-vyzkum/Infografiky/Fact-Sheet-1-pololeti-2018/FactSheet2018_CZ_1pololeti_\(1223\)_VI.pdf.aspx?ext=.pdf](https://czechtourism.cz/getattachment/Institut-turismu/Marketingovy-vyzkum/Infografiky/Fact-Sheet-1-pololeti-2018/FactSheet2018_CZ_1pololeti_(1223)_VI.pdf.aspx?ext=.pdf)


- **Přehled hostů v hromadných ubytovacích zařízeních** - (dostupný na:

https://czechtourism.cz/getattachment/Institut-turismu/Marketingovy-vyzkum/Statistiky/Navstevnost-HUZ-v-1-pololeti-2018/huz_2018S1.pdf.aspx?ext=.pdf

- **Statistiku návštěvnosti turistických cílů** - (dostupný na: [https://czechtourism.cz/getattachment/Institut-turismu/Marketingovy-vyzkum/Infografiky/Navstevnost-turisticky-cilu-2017/CzT_Report_navstevnost2017_\(0945\)_web.pdf.aspx?ext=.pdf](https://czechtourism.cz/getattachment/Institut-turismu/Marketingovy-vyzkum/Infografiky/Navstevnost-turisticky-cilu-2017/CzT_Report_navstevnost2017_(0945)_web.pdf.aspx?ext=.pdf))

Výsledky z roku 2017:

TOP 50



název cíle	počet registrovaných návštěvníků (tis.)			kraj
	2016 *	2017	y/y (%)	
1 Pražský hrad, Praha	2 100,7	2 377,6	13,2%	Praha
2 Lanová dráha na Petřín, Praha	1 753,0	2 066,0	17,9%	Praha
3 Zoologická zahrada Praha, Praha	1 448,4	1 445,1	-0,2%	Praha
4 AquaPalace Praha, Praha	1 022,8	835,9	-18,3%	Praha
5 Aqualand Moravia, Pasohlávky	712,4	721,0	1,2%	Jihomoravský
6 Petřínská rozhledna, Praha	660,4	713,6	8,1%	Praha
7 Starý hřbitov (Pinkasova synagoga), Praha	n/a	675,0	n/a	Praha
8 Zoologická zahrada Zlín – Lešná, Zlín	668,3	630,3	-5,7%	Zlínský
9 Zoologická zahrada Dvůr Králové, Dvůr Králové nad Labem	538,0	518,4	-3,6%	Královéhradecký
10 Zoologická zahrada Ostrava, Ostrava	509,3	507,0	-0,5%	Moravskoslezský
11 Klášterní zahrada Praha	n/a	471,1	n/a	Praha

Zdroj: Czech Tourism

3.1.2.3 Oborová ministerstva

Vzhledem k průřezovému charakteru cestovního ruchu jsou dílčí údaje vztahující se k oboru sledovány i dalšími **oborovými ministerstvy**, popř. **jejich specializovanými orgány**, např.:

- **Ministerstvo zdravotnictví** – údaje o lázeňství
- **Ministerstvo dopravy**
 - **Centrum dopravního výzkumu** – výkony osobní dopravy, dopravní infrastruktura
- **Ministerstvo kultury** – údaje o kulturně historických atraktivitách
 - **Národní informační a poradenské středisko pro kulturu (NIPOS)**, Útvar CIK (Centrum informací a statistik kultury) – statistika kultury, návštěvnost památek
- **Ministerstvo životního prostředí** – přírodní atraktivity

3.1.2.4 Profesionální sdružení v cestovním ruchu a další organizace

Státem zjišťovaná statistická data nejsou v některých případech dostačující, proto je některé organizace doplňují vlastním statistickým sledováním. Dílčí statistiky týkající se cestovního ruchu jsou vedeny některými profesními sdruženími a marketingovými organizacemi a jsou využívány nejčastěji jako podklad pro určitá rozhodnutí (např. AHR ČR, ACK ČR, Unie českých a slovenských zoologických zahrad, Agentura ochrany přírody a krajiny ČR, Nadace partnerství - cykloturistika). Většina těchto statistik není komplexní, do šetření jsou zahrnuti pouze některé jednotky (pro tato šetření není zákonná povinnost subjektů poskytovat údaje). Často není také zajištěna kontinuita šetření. Při interpretaci těchto údajů je proto třeba se pečlivě seznámit s metodikou sběru dat.

3.1.2.5 Big data

Zbytková data mobilních operátorů (hromadná, anonymní) jsou využívána pro sledování pohybu velkého množství lidí a koncentraci v určitém čase a místě.

Např. Signal festival

3.2 NÁVAZNOST ČESKÉ STATISTIKY NA EU, SVĚT

Mezinárodní statistiky vznikají přebíráním údajů z nižších statistických jednotek – tj. od států. Původ dat je tedy jeden a data za ČR v mezinárodních statistikách se shodují se s daty zveřejňovanými ČSÚ.

V Evropské unii platí Nařízení Evropského Parlamentu a Rady (EU) č. 692/2011 o evropské statistice cestovního ruchu. Na základě tohoto Nařízení jsou členské státy Unie povinné poskytovat údaje o kapacitách a návštěvnosti v hromadných ubytovacích zařízeních a domácím a výjezdovém cestovním ruchu. Ukazatele odpovídají mezinárodní metodice a jsou mezinárodně srovnatelné.

3.2.1 Evropa

3.2.1.1 Eurostat

Pro statistiku platí v EU Směrnice 95/57/EC o sběru statistických informací v oblasti cestovního ruchu. Podle této směrnice jsou členské státy povinny poskytovat údaje odpovídající mezinárodní metodice, která zajišťuje mezinárodní srovnatelnost dat. (Česká republika implementovala tuto směrnici r. 2003.)

3.2.1.2 TourMIS

TourMIS je marketingový informační systém, který vyvinula MODUL University Vienna. Databáze obsahuje statistické údaje ze 40 zemí Evropy. Data jsou sbírána za podpory ETC (Evropské komise cestovního ruchu) a partnerů v odvětví a jsou určena pro podporu rozhodovacích funkcí pro správu cestovního ruchu. Dostupné jsou např. údaje o statistice evropského městského cestovního ruchu).

3.2.2 Svět

3.2.2.1 UNWTO

Světová organizace cestovního ruchu OSN (UNWTO) zveřejňuje každoročně přehled vývoje světového cestovního ruchu pod názvem „Tourism Highlights“

Tourism Highlights 2018 dostupné na:

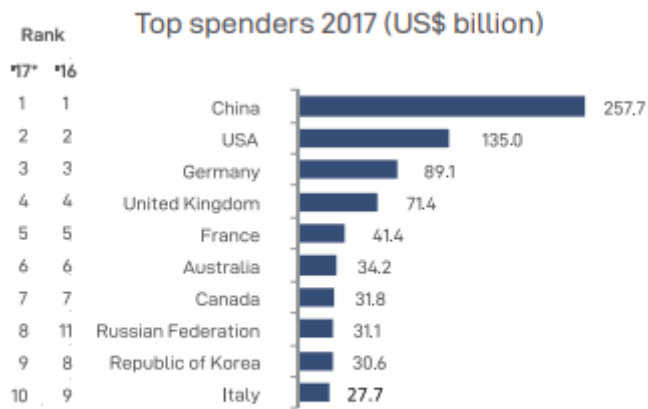
<https://www.e-unwto.org/doi/pdf/10.18111/9789284419876>

Přehled základních ukazatelů mezinárodního cestovního ruchu v roce 2017



Zdroj: Tourism Highlights 2018

Státy s nejvyššími výdaji na zahraniční cestovní ruch v roce 2017.



* = Provisional figure or data

Source: World Tourism Organization (UNWTO) ©

Zdroj: Tourism Highlights 2018

3.3 PŘEHLED ZÁKLADNÍCH POJMŮ POUŽÍVANÝCH VE STATISTICE CESTOVNÍHO RUCHU ČR

Pro práci se statistickými údaji je nutné přesně vnímat obsah jednotlivých pojmů. Podrobný popis metodiky a obsahu jednotlivých ukazatelů je vždy uveden ve statistických výkazech.

K nejdůležitějším pojmům patří

(https://www.czso.cz/csu/czso/metodika_casove_rady_cestovni_ruch):

Statistika používá různé druhy ukazatelů:

Finanční ukazatele – základní ukazatel je nazván spotřeba, zjednodušeně se jedná o výdaje na cestovní ruch za příslušnou kategorii.

Nefinanční ukazatele – naturální ukazatele, jsou používány fyzické jednotky – počty osob – účastníků cestovního ruchu (jedná se však ve skutečnosti o počty uskutečněných cest, počty přenocování).

Z hlediska vyjádření skutečnosti jsou ukazatele:

Základní absolutní ukazatele:

Návštěvník	je účastník cestovního ruchu (splňuje podmínky definice cestovního ruchu UNWTO)
Turista	je návštěvník, který alespoň 1x přenocuje (v terminologii českých statistik je často místo pojmu turista používán pojem host v ubytovacím zařízení)
Výletník (jednodenní návštěvník)	je návštěvník, který nepřenocuje
Rezident	v terminologii statistiky ČR je rezidentem nazýván účastník v domácím cestovním ruchu, tedy Čech ubytovaný v hotelu v ČR)
Nerezident	je zahraniční účastník cestovního ruchu v ČR (účastník příjezdového cestovního ruchu)
Vnitřní cestovní ruch	souhrn domácího a příjezdového cestovního ruchu (veškerý cestovní ruch realizovaný na území ČR)
Národní cestovní ruch	souhrn domácího a výjezdového cestovního ruchu (veškerý cestovní ruch obyvatel ČR)
Zahraniční cestovní ruch	souhrn příjezdového a výjezdového cestovního ruchu (veškerý cestovní ruch zahrnující cesty přes státní hranice ČR)
Delší cesta	zahrnuje minimálně 4 přenocování za sebou

Kratší cesta	cesta s minimálně 1 a maximálně 3 přenocováními
Služební cesta	vykazují se cesty pracovního (služebního) charakteru s minimálně 1 přenocováním
Délka cesty	uvádí se obvykle v počtu přenocování (pokud je uváděna v počtech dnů strávených v destinaci, je vždy o jednotku vyšší než délka cesty uváděná v počtu přenocování)
Hromadná ubytovací zařízení	zařízení s minimálně pěti pokoji a zároveň deseti lůžky sloužící pro účely cestovního ruchu, tj. poskytující přechodné ubytování hostům.
Kongresové akce	započítávají se kongresy/konference v hromadných ubytovacích zařízeních s počtem účastníků 50 a více
Počet hostů	host v ubytovacím zařízení je každá osoba (nezahrnuje se personál a majitelé ubytovacího zařízení, kteří v ubytovacím zařízení bydlí), která použila služeb zařízení k přechodnému ubytování včetně dětí. Host může použít služeb ubytovacího zařízení z důvodu dovolené, zájezdu, lázeňské péče, služební cesty, školení, kursu, kongresu, symposia, pobytu dětí ve škole v přírodě, v letních a zimních táborech. V rekreačních zařízeních a školicích střediscích podniku (odborových svazu) se hostem rozumí každá osoba, která použila zařízení k přechodnému ubytování z výše vyjmenovaných důvodů, ať se jedná o vlastní zaměstnance podniku (např. členy odborových svazů), jejich rodinné příslušníky nebo osoby k podnikům cizí. Mezi hosty se nezapočítávají osoby, které využívají služeb ubytovacího zařízení k přechodnému ubytování za účelem zaměstnání, či řádného studia (pokud doba jeho trvání překročí 1 rok).
Počet přenocování	celkový počet přenocování (strávených nocí) hostů ubytovaných v ubytovacích zařízeních ve sledovaném období

Poměrové ukazatele

Průměrný počet přenocování	průměrný počet přenocování připadající na jednu cestu
Průměrné výdaje na 1 cestu	průměrné výdaje v Kč připadající na jednu cestu
Průměrné výdaje na 1 den	průměrné výdaje v Kč připadající na jeden den cesty

Čisté využití lůžek	podíl počtu přenocování za sledované období a součinu průměrného počtu lůžek k dispozici s počtem provozních dnů (Výsledná hodnota je uvedena v procentech, tj. násobena 100).
Využití pokojů	podíl počtu realizovaných pokojů (tj. počtu obsazených pokojů za jednotlivé dny sledovaného období) a součinu průměrného počtu pokojů k dispozici s počtem provozních dnů. (Výsledná hodnota je uvedena v procentech, tj. násobena 100).

Relativní ukazatele

Podíl cestovního ruchu na hrubém domácím produktu (v %)

Podíl cestovního ruchu na hrubé přidané hodnotě (v %)

Podíl CR na celkové tvorbě hrubého fixního kapitálu (v %) (podíl na investicích)

3.4 PŘEHLED ZÁKLADNÍCH POJMŮ POUŽÍVANÝCH V MEZINÁRODNÍ STATISTICE CESTOVNÍHO RUCHU

3.4.1 Ukazatel světových turistických příjezdů

Tento ukazatel zahrnuje cesty, při kterých došlo k překročení státní hranice a host v navštívené zemi alespoň 1x přenocoval. Údaje přebírá UNWTO ze statistik národních – počty zahraničních hostů v hromadných ubytovacích zařízeních.

3.4.2 Ukazatel světových příjmů z CR

Tento ukazatel zahrnuje výdaje účastníků cestovního ruchu realizované při cestách v zahraničí. Údaje přebírá UNWTO ze statistik národních – ukazatel z platební bilance státu - výdaje na zahraniční cestovní ruch.

3.5 INTERPRETACE STATISTICKÝCH DAT V CESTOVNÍM RUCHU (SROVNATELNOST, ČASOVÉ ŘADY, PRAVDIVOST)

Díky statistickým údajům je možné zjistit aktuální stav, identifikovat trend vývoje cestovního ruchu a porovnat výkony cestovního ruchu s jinými obory národního hospodářství. Díky mezinárodnímu sjednocení statistických metod je možné porovnávat vývoj cestovního ruchu v ČR s ostatními státy.

Při využívání a interpretaci statistických údajů je třeba mít na paměti základní zásady:

- Obsah čísel (jak byly údaje zjištěny, co zahrnují, co zahrnuto není) – např. statistika hromadných ubytovacích zařízení)
- Spolehlivost dat (původ dat)
- Přesnost dat (posoudit, nakolik odrážejí realitu, zda mohou být zkreslena)
- Aktuálnost
- Srovnatelnost u dat v časových řadách - (1989, ČSSR x ČR 1993, nová metodika 2003)

3.5.1 Úskalí interpretace statistických ukazatelů

3.5.1.1 Metodika sběru dat

Statistické údaje o cestovním ruchu v ČR je možné (ve srovnání s mnoha jinými státy) považovat za dostatečně podrobné a spolehlivé. Přesto je nutné při jejich využívání zohlednit několik skutečností.

Prvním úskalím jsou **časové řady**. Vzhledem k historickému vývoji, rozpadu Československa a vzniku samostatné České republiky v roce 1993 došlo ke změně ve sledování statistiky. Řada ukazatelů byla před rokem 1993 zveřejňována pouze v rozlišení Československa, po rozdělení jsou údaje dále vykazovány pouze za Českou republiku.

V důsledku zavádění národního satelitního účtu cestovního ruchu (od roku 1999) došlo ke změně metodiky statistického sledování (ve statistických údajích od r. 2003, kdy jsou

zveřejňovány údaje v rámci TSA). Pomocí nových metod jsou získávány údaje pravdivější a komplexnější, ovšem s údaji z předchozího období ne vždy srovnatelné.

Úskalím statistik shromažďovaných profesními sdruženími a firmami může být jejich **nekomplexnost** a nižší vypovídací schopnost. Údaje získávané pro jejich potřeby nepodléhají ze zákona zpravodajské povinnosti a jsou často získávány na základě dobrovolné spolupráce, statistické soubory proto nemusí tedy postihnout celé spektrum aktivit cestovního ruchu.

Změna metodiky zjišťování počtu ubytovacích zařízení v roce 2000. Zdánlivě tak podle statistik došlo v roce 2000 k prudkému poklesu počtu ubytovacích zařízení. (V roce 1999 údaj ve statistice 13 124 ubytovacích zařízení s 50 264 lůžky; v roce 2000 počet ubytovacích zařízení 7 469 s 437 440 lůžky.) Nešlo však o skutečný pokles stavu, ale o změnu v metodice sledování, kdy se do počtu ubytovacích zařízení začala započítávat pouze „hromadná ubytovací zařízení“. Stejně vysvětlení se týká i změny počtu lůžek.

Změna státoprávního uspořádání v roce 2000, území ČR bylo z původního rozdělení na 8 krajů od roku 2000 přerozděleno na 14 krajů.

Některé statistické údaje za menší administrativní celky (okresy a obce s rozšířenou působností) jsou k dispozici na **portálu Regionálních Informačních Servisů (RIS)** (<http://www.risy.cz>) spravovaném Centrem pro regionální rozvoj České republiky (CRR ČR). Problémem je získat statistické údaje za jiné územní celky, např. za území turistických regionů a turistických oblastí, mikroregionů, euroregionů, národních parků či samostatných měst. Řada měst a turistických oblastí je proto nucena kombinovat různé jiné dostupné údaje charakterizující cestovní ruch na jejich území a tyto doplňovat vlastním šetřením. I když region takto získá dostatečně podrobné údaje, jsou použitelné pouze pro jeho potřeby, neboť data nejsou kompatibilní s daty z jiných regionů.

3.5.1.2 *Interpretace dat*

Obvyklé optické zlepšování výsledků – počet vykázaných přenocování versus počet dnů pobytu (rozdíl vždy 1 jednotku)

Podhodnocení počtu turistů v ČR jsou vykazováni pouze za hromadná ubytovací zařízení. Velká část přenocování se ale odehrává v individuálních zařízeních, např. chaty a chalupy, ubytování formou Airbnb apod., (kvalifikovaný odhad je, že 25 % turistů v ČR není v důsledku používané metodiky statisticky podchyceno).

Podhodnocení statistických ukazatelů ve statistice zaměstnanosti v cestovním ruchu: velký počet pracovníků pracuje „načerno“, řada služeb je zajišťována prostřednictvím outsourcingu – ostraha, úklid, účetnictví...

Monitoring návštěvníků v turistických regionech České republiky

Monitoring návštěvníků v turistických regionech České republiky je rozsáhlé šetření v turistických regionech a oblastech, jehož cílem je zjistit podrobné údaje o jejich návštěvnících. Mezi sledované ukazatele patří:

skladba (profil) návštěvníků,

důvody návštěvy,

čerpání služeb cestovního ruchu a spokojenost se službami.

Šetření probíhá ročně vždy ve dvou etapách – léto a zima.

Monitoring zadává Agentura Czech Tourism od roku 2005 (v roce 2010 jsou zveřejněna data za období 2005 – 2007) a výsledky jsou v interaktivní databázi přístupné na <http://monitoring.czechtourism.cz/>

Doplňující informační zdroje ke kapitole:

ČSÚ, statistika cestovního ruchu	https://www.czso.cz/csu/czso/cestovni_ruch
Statistiky Eurostatu/Tourism	https://ec.europa.eu/eurostat/statistics-explained/index.php?title=Tourism
Eurostat: Tourism glossary	https://ec.europa.eu/eurostat/statistics-explained/index.php?title=Category:Tourism_glossary

Veronika Dumbrovská, Dana Fialová: Tourist Intensity in Capital Cities in Central Europe: Comparative Analysis of Tourism in Prague, Vienna and Budapest. Czech Journal of Tourism 01 / 2014, <https://www.degruyter.com/downloadpdf/j/cjot.2014.3.issue-1/cjot-2014-0001/cjot-2014-0001.pdf>

Kontrolní otázky a úkoly:

- 1/ Proč je nejčastěji používaným ukazatelem výkonů cestovního ruchu v ČR počet zahraničních turistů?*
- 2/ Jaké jiné výkonové ukazatele cestovního ruchu je možné použít?*
- 3/ Které ukazatele vypovídají o efektivitě činností v cestovním ruchu?*
- 4/ Kterými statistickými ukazateli lze doložit postavení cestovního ruchu v národním hospodářství?*
- 5/ Seznamte se se členěním statistických dat v satelitním účtu a modulu zaměstnanosti cestovního ruchu ČSÚ.*
- 6/ Čím je ovlivněna hodnota statistických ukazatelů?*
- 7/ Jaké jsou podmínky pro možnost analýzy časových řad?*
- 8/ Jaké jsou podmínky pro srovnávání statistických ukazatelů?*
- 9/ Kdy je vhodné používat absolutní ukazatele výkonů cestovního ruchu, ve kterých případech jsou vhodnější ukazatele relativní?*
- 10/ Jak je tvořen ukazatel Tourism intensity? Jaká je jeho hodnota v ČR. Porovnejte ji s jinými státy.*
- 11/ Se kterými státy je vhodné Tourism intensity v ČR porovnávat, proč? Jaký je ekvivalent tohoto ukazatele v české terminologii? Pro jaké účely je vhodné tento ukazatel používat?*

Cestovní ruch hraje v EU významnou roli, která spočívá v jeho potenciálu pro hospodářský rozvoj a zvýšení zaměstnanosti a rovněž v jeho dopadu na společnost a životní prostředí. [Statistiky cestovního ruchu](#) se nevyžívají jen ke sledování politik cestovního ruchu EU, ale také regionální politiky a politiky [udržitelného rozvoje](#).

V roce 2014 pocházel každý desátý podnik v evropské nefinanční podnikové ekonomice z [odvětví cestovního ruchu](#). Těchto 2,3 milionu podniků zaměstnávalo zhruba 12,3 milionu osob. Na podniky v odvětvích zabývajících se činnostmi souvisejícími s cestovním ruchem připadlo 9,1 % osob zaměstnaných v celé nefinanční podnikové ekonomice a 21,5 % osob zaměstnaných v sektoru služeb. Podíly odvětví cestovního ruchu na celkovém obratu a přidané hodnotě v nákladech na výrobní činitele byly relativně nižší. Na odvětví cestovního ruchu připadlo 3,7 % obratu a 5,6 % přidané hodnoty nefinanční podnikové ekonomiky.

(https://ec.europa.eu/eurostat/statistics-explained/index.php?title=Tourism_statistics/cs)

Odhaduje se, že v roce 2016 bylo v rámci EU-28 aktivních více než 608 tisíc [ubytovacích zařízení cestovního ruchu](#) a že dohromady poskytovaly více než 31 milionů [lůžek](#) (viz tabulka 1). Téměř třetina (32,2 %) všech lůžek v EU-28 se nacházela ve dvou členských státech EU, jmenovitě ve Francii (5,1 milionu lůžek) a Itálii (4,9 milionu lůžek), za nimi následovalo Spojené království, Španělsko a Německo.

Během uplynulých let vykazoval počet [přenocování](#) v ubytovacích zařízeních cestovního ruchu obecně rostoucí tendenci (viz obrázek 1). V roce 2008 a 2009 však došlo v důsledku finanční a hospodářské krize ke krátkodobému poklesu počtu přenocování v ubytovacích zařízeních cestovního ruchu: počet turistických přenocování poklesl v EU-28 v roce 2008 o 0,6 % a v roce 2009 o dalších 2,0 %. V roce 2010 však počet přenocování začal opět stoupat a vyvrcholil v roce 2016, kdy dosáhl 2,9 miliardy přenocování, což bylo o 3,0 % více než v roce 2015.

Odhaduje se, že se v roce 2016 na cestovním ruchu za soukromým účelem podílelo přibližně 62,1 % obyvatel EU-28 ve věku 15 a více let, jinými slovy během daného roku uskutečnili alespoň jednu turistickou cestu za soukromým účelem. Opět lze pozorovat značné rozdíly mezi členskými státy EU: tato míra účasti se pohybovala od 23,7 % obyvatel v Rumunsku do 88,9 % ve Finsku (viz obrázek 5).

V roce 2016 podnikli [rezidenti](#) z EU-28 (ve věku 15 a více let) 1,2 miliardy turistických cest za soukromým či služebním účelem. Většinu (58,0 %) z celkového počtu uskutečněných cest tvořily [kratší cesty](#) v délce jedné až tří nocí (viz tabulka 2), tři čtvrtiny (74,4 %) všech cest měly za cíl domácí destinaci, ostatní směřovaly do zahraničí.

V některých členských státech EU vedla v roce 2016 více než polovina celkového počtu turistických cest do zahraničních destinací; bylo tomu tak v případě Lucemburska, Belgie, Malty a Slovinska (a také Švýcarska). Na cestu do zahraničí se vydalo méně než 10 % rezidentů z Rumunska a Španělska. Je zřejmé, že tato čísla ovlivňuje velikost členských států a jejich zeměpisná poloha (menší a severněji ležící země většinou vykazují vyšší sklon svých rezidentů k cestám do zahraničí).

Rezidenti EU dávali přednost cestování v letních měsících. Téměř jedna ze čtyř jejich cest se uskutečnila v červenci či srpnu.

V červenci 2011 přijaly [Evropský parlament](#) a [Rada Evropské unie](#) nové [nařízení \(EU\) č. 692/2011](#) o evropské statistice cestovního ruchu a o zrušení [směrnice Rady 95/57/ES](#), které vstoupilo v platnost v referenčním roce 2012 a ukládá členským státům EU, aby pravidelně poskytovaly soubor srovnatelných statistik cestovního ruchu.

Statistika cestovního ruchu v EU se skládá ze dvou hlavních složek: statistik týkajících se kapacity a obsazenosti hromadných turistických ubytovacích zařízení na jedné straně a statistik týkajících se poptávky v cestovním ruchu na straně druhé. Ve většině členských států EU se prvně zmíněné statistiky shromažďují na základě šetření, jež vyplňují ubytovací zařízení.

Statistiky o poptávce se shromažďují na základě šetření u cestujících na hraničních přechodech nebo prostřednictvím šetření v domácnostech.

Statistiky o kapacitě hromadných turistických ubytovacích zařízení zahrnují počet zařízení, počet pokojů a počet lůžek. Tyto statistiky se sestavují každoročně a jsou k dispozici podle typu zařízení nebo regionů. Statistiky o obsazenosti hromadných turistických ubytovacích zařízení dávají přehled o počtu příjezdů (do ubytovacích zařízení) a počtu přenocování rezidentů a nerezidentů podle typu zařízení nebo regionu; k dispozici jsou roční a měsíční statistické řady. Kromě toho se sestavují rovněž statistiky využití pokojů a využití lůžek (obsazenost).

Statistiky o poptávce v cestovním ruchu shromažďují údaje týkající se počtu uskutečněných turistických cest (a počet přenocování během těchto cest) podle:

- země určení,
- účelu,
- délky pobytu,
- typu ubytování,
- měsíce odjezdu,
- druhu dopravy,
- výdajů.

Údaje se rovněž analyzují podle sociodemografických charakteristik turistů:

- pohlaví,
- věkové skupiny,
- úroveň dosaženého vzdělání (nepovinné),
- příjmů domácností (nepovinné),
- ekonomického statusu (nepovinné).

4 Vývoj cestovního ruchu v České republice

Kapitola uvádí stručný přehled vývoje cestovního ruchu na území českých zemí do roku 1989. Novodobý rozvoj cestovního ruchu po roce 1990 je rozebrán podrobněji a jsou identifikovány faktory, které jej ovlivňovaly a popsány trendy jeho vývoje.

Základní pojmy, klíčová slova

- ✓ *Vývoj cestovního ruchu*
- ✓ *Etapy vývoje cestovního ruchu*
- ✓ *Faktory ovlivňující vývoj cestovního ruchu*
- ✓ *Trendy vývoje cestovního ruchu v České republice*

4.1 ETAPY VÝVOJE CESTOVNÍHO RUCHU NA ÚZEMÍ ČESKÝCH ZEMÍ

- před rokem 1918
- 1918–1939
- 1950–1968
- 1969–1989
- 1990–1993–1996
- 1997–2004
- 2004 - současnost

Pro etapizaci vývoje cestovního ruchu je možné zvolit různé přístupy. Někteří autoři dělí vývoj na etapy podle převládajícího druhu dopravy, jiní podle typů cestovního ruchu. V této publikaci je zvolen nejčastější přístup stanovení etap vývoje podle významných změn ve společenském prostředí, které vývoj cestovního ruchu významně ovlivňuje. Jako přelomové roky etap jsou zvolené roky zlomových dějinných událostí české historie.

4.2 STRUČNÝ PŘEHLED VÝVOJE CESTOVNÍHO RUCHU NA ÚZEMÍ ČESKÝCH ZEMÍ

Cestovní ruch na území dnešní České republiky se rozvíjel v kontextu evropských dějin, kde počátky moderního cestovního ruchu spadají do druhé poloviny 19. století. V českých zemích byla na přelomu 19./20. století budována především infrastruktura základních služeb (dopravní, ubytovací a stravovací služby) a infrastruktura lázeňských měst. Zvláštní význam pro rozvoj cestovního ruchu mělo založení Klubu českých turistů v roce 1888, který podnítil rozvoj pěší turistiky a její infrastruktury.

Po vzniku samostatného Československa v roce 1918 se rozvíjel domácí i zahraniční cestovní ruch. Pro rozvoj organizovaného cestovního ruchu bylo významné založení cestovní kanceláře Čedok v roce 1920, která se v meziválečném období stala jednou z největších evropských cestovních kanceláří. Cestovní ruch byl soustředěn zvláště ve střediscích cestovního ruchu (Praha, západočeské lázně, Vysoké Tatry, Krkonoše). Rozvoj zaznamenal i domácí cestovní ruch (např. pobyty na tzv. „letním bytě“). Zvláštní formou domácího cestovního ruchu, která se v tomto období rozvinula, byl tramping. Výjezdový cestovní ruch směřoval do jižní Evropy, oblíbeným cílem bylo pobřeží Jaderského moře.

Po roce 1948 byla materiálně technická základna služeb cestovního ruchu znárodněna a cestovní ruch se na území českých zemí rozvíjel v rámci socialistického centrálního plánování. Významnou součástí spotřeby obyvatelstva se stal vázaný cestovní ruch s vlastní materiálně technickou základnou (podniková rekreace, výběrová rekreace Revolučního odborového hnutí (ROH), rekreace dětí a mládeže). Komerční organizovaný cestovní ruch byl provozován pouze 3 celostátními cestovními kancelářemi a 3 českými a 3 slovenskými cestovními kancelářemi. Zahraniční cestovní ruch byl orientován z 90–95 % na země socialistického bloku.

V politice rozvoje cestovního ruchu byla pozornost věnována územnímu plánování, podkladem pro něj se stal dokument Rajonizace cestovního ruchu, který byl první komplexní analýzou potenciálu území pro rozvoj cestovního ruchu (schválen r. 1962).

Od 70. let 20. století rostla životní úroveň obyvatel, zvýšil se fond volného času i vybavenost domácností automobily a rekreačními objekty v soukromém vlastnictví. Toto vedlo k nárůstu zvláště individuálního domácího cestovního ruchu provozovaného mimo veřejné formy. Rozvinulo se chataření a chalupaření.

Začala se zvyšovat vybavenost středisek cestovního ruchu doplňkovými službami. Započal koncept budování tzv. komplexních středisek cestovního ruchu. Přes trvalý politicko-administrativní omezení zahraničního cestovního ruchu se na trhu objevila nová destinace – Jugoslávie a nový typ organizovaných autokarových zájezdů s non-stop jízdou do destinace.

Po roce 1989 se změnila podmínky pro rozvoj cestovního ruchu. Bylo umožněno soukromé podnikání, pro vstup do oboru cestovního ruchu neexistovaly téměř žádné bariéry. Došlo k otevření státních hranic, s mnoha státy byl zaveden bezvízový styk a byla zavedena konvertibilita české koruny. Dosavadní materiálně-technická základna služeb cestovního ruchu byla zprivatizována.

Rozvoj cestovního ruchu na území českých zemí měl po roce 1989 velmi dobrou výchozí pozici. Díky velkému objemu vázaného cestovního ruchu v předchozím období se pro obyvatele stalo cestování běžnou součástí spotřeby. Poddimezovaný komerční trh spolu s politickou izolací východního bloku, který v minulém období způsobil dlouhodobý deficit v uspokojení poptávky, vedl k rozmachu zvláště zahraničního cestovního ruchu. Růst poptávky byl stimulován i rozšiřující se nabídkou služeb cestovního ruchu.

Pro období let 1990–1996 je charakteristický pokles zájmu o domácí cestovní ruch. Ten byl způsoben na jedné straně menší nabídkou ze strany poskytovatelů služeb způsobené zánikem materiálně-technické základny vázaného cestovního ruchu a její privatizací a komercializací. Na druhé straně klesl i zájem na straně poptávky, obyvatelé ČR více cestovali do nově otevřených zahraničních destinací západní Evropy. Při cestách do zahraničí v tomto období čerpali Češi minimum služeb v zahraničí. Výkony příjezdového cestovního ruchu stoupaly, Československo, resp. Česká republika těžily zvláště ze své výhodné geografické polohy i z historických mezinárodních kulturních vazeb.

Nejvyšších výkonů dosáhl podle statistických ukazatelů zahraniční cestovní ruch České republiky v roce 1996, v následujícím období došlo k jeho mírnému poklesu. Změnila se struktura spotřeby, vzrostl objem čerpaných služeb při zahraničních cestách. Domácí cestovní ruch nebyl v té době statisticky sledován, ale pravděpodobně rostla poptávka i v domácím cestovním ruchu.

Po roce 1997 se změnil přístup státu k politice rozvoje cestovního ruchu. Na základě analýz byla vypracována koncepce dalšího rozvoje oboru včetně programů jeho podpory a zpřísnila se legislativa pro poskytovatele služeb. Pro zkvalitnění infrastruktury cestovního ruchu byly využívány dotace z fondů Evropské unie.

Oživení příjezdového cestovního ruchu nastalo po vstupu České republiky do Evropské unie v roce 2004. Důvodem bylo nejen odstranění administrativních bariér pro zahraniční cestování v rámci EU, ale také zlepšení image České republiky vůči zahraničí. Vstup do EU doprovázela také masivní kampaň propagující destinaci Česká republika. Ve stejném období rostla poptávka i v domácím cestovním ruchu, jehož rozvoj byl státem také významně podporován.

4.3 CHARAKTERISTICKÉ RYSY VÝVOJE CESTOVNÍHO RUCHU V ČESKÉ REPUBLICE PO R. 1993

V průběhu devadesátých let sílil zájem státu o rozvoj všech forem cestovního ruchu. Byla vypracována celostátní koncepce rozvoje cestovního ruchu a její plnění bylo podpořeno finančními dotacemi. Strategie rozvoje cestovního ruchu je založena na filozofii udržitelného rozvoje společnosti. Rozvoj cestovního ruchu se stal součástí plánů rozvoje všech krajů ČR. Začal se rozvíjet management destinací cestovního ruchu.

Zpřísnily se legislativní podmínky pro podnikání v oboru cestovního ruchu (schválení nových zákonů a novelizace stávajících). Byly vytvořeny normy kvality služeb cestovního ruchu a zavedena certifikace některých služeb. Zvýšil se důraz na ochranu spotřebitele v oblasti cestovního ruchu.

Vstupem České republiky do Evropské unie se zlepšila image České republiky jako destinace cestovního ruchu. Zároveň se zmenšily administrativní bariéry pro zahraniční cestovní ruch.

Díky financím z fondů z Evropské unie došlo k rozvoji infrastruktury, produktů i vzdělávání odborníků a k rozvoji přeshraniční spolupráce v cestovním ruchu.

V oblasti vzdělávání se rozšířila nabídka vzdělávacích programů pro cestovní ruch na všech typech středních odborných a vysokých škol. Mimo školský systém se rozvinuly programy celoživotního odborného vzdělávání pro pracovníky v oblasti cestovního.

Rozšířila se infrastruktura cestovního ruchu. Zvýšila se kapacita i spektrum nabízených služeb. I přes některá negativní hodnocení se kvalita služeb cestovního ruchu postupně zvyšovala. (Např. vybavenost zimních středisek, komfort ubytovacích služeb, dopravy.) Zvyšuje se konkurence mezi poskytovateli služeb cestovního ruchu i mezi jednotlivými destinacemi.

Česká republika se napojila na globální distribuční systémy. Rozvojem internetu se zvýšila informační dostupnost destinace ČR. Rozvíjí se informační systém cestovního ruchu ČR.

Nejvýznamnějšími typy cestovního ruchu v ČR jsou rekreační cestovní ruch, zvláště podporované jsou formy aktivního trávení dovolené (např. turistika, cykloturistika, zimní sporty) a poznávací cestovní ruch. Tradičně významné místo má lázeňský cestovní ruch a kongresový cestovní ruch. Z hlediska místa realizace se významně rozvíjí městský cestovní ruch, v rámci podpory rozvoje venkova také venkovský cestovní ruch.

Pod vlivem kampaní se v módních vlnách zvyšuje poptávka po specifických tématech v cestovním ruchu, např. filmový cestovní ruch, gastronomický cestovní ruch, enoturismus a další.

Poptávka v domácím i zahraničním cestovním ruchu v České republice dlouhodobě roste (i přes mírný pokles po r. 1996 a pokles v některých segmentech oboru v době krize 2008–2010).

Pro spotřebitelské chování Čechů jsou charakteristické následující rysy:

- převažuje domácí cestovní ruch nad výjezdovým
- převažuje krátkodobý cestovní ruch nad dlouhodobým
- převažuje neorganizovaný cestovní ruch nad organizovaným
- v domácím cestovním ruchu má stále významné místo chataření a chalupaření
- nejčastějším cílem krátkých cest v domácím cestovním ruchu je Středočeský kraj

- nejčastějším cílem dovolených (dlouhých cest) v domácím cestovním ruchu je Jihočeský kraj
- dlouhodobě nejoblíbenější zahraniční turistickou destinací Čechů (pro dlouhé dovolené) jsou Chorvatsko a Slovensko

Pro příjezdový cestovní ruch České republiky je charakteristické:

- nerovnoměrné rozložení poptávky (geograficky) - nejnavštěvovanějším regionem v České republice ze strany zahraničních turistů je Praha, Karlovarský kraj a Jihomoravský kraj
- nejvýznamnějším zdrojovým trhem pro Českou republiku je Německo
- dochází ke změnám na zdrojových trzích ČR, rychlejší růst vykazují příjezdy z východních teritorií (Jižní Korea, Čína, Rusko) ve srovnání se zdrojovými trhy tradičními v západní Evropě.

4.4 TRENDY VÝVOJE CESTOVNÍHO RUCHU V ČR

Základním trendem vývoje cestovního ruchu České republiky je jeho kvantitativní nárůst ve všech sledovaných základních výkonových ukazatelích, a to ve všech třech základních typech cestovního ruchu – domácím, výjezdovém i příjezdovém.

Trhu cestovního ruchu v ČR se diverzifikuje a konkurenční prostředí roste ve všech druzích služeb cestovního ruchu.

- růst objemu cestovního ruchu (ve všech sledovaných výkonových ukazatelích)
- růst a diverzifikace nabídky
- prohlubující se segmentace trhu
- nabídka roste rychleji než poptávka (koupěschopnost)
- růst komfortu služeb

4.5 PROGNOZA VÝVOJE CESTOVNÍHO RUCHU ČESKÉ REPUBLIKY

Podle prognózy UNWTO (vypracované roku 1995) je odhadováno zvýšení počtu turistů ve světovém cestovním ruchu v roce 2020 na 1,56 mld. osob. Prognóza vypracovaná agenturou Czech Tourism uvádí, že by se Česká republika měla stát do roku 2020 jednou z nejvýznamnějších světových destinací s příjezdy 44 milionů turistů ročně (údaje založené na metodice z roku 1995, přepočítáno podle současné metodiky statistiky odpovídá hodnota cca 15 mil. turistů).

Strategie dalšího rozvoje cestovního ruchu je založena na filozofii udržitelného rozvoje společnosti. S poklesem významu linie státních hranic lze očekávat větší samostatný rozvoj jednotlivých destinací cestovního ruchu.

4.6 PROBLÉM SROVNATELNOSTI STATISTICKÝCH ÚDAJŮ PRO HODNOCENÍ VÝVOJE CESTOVNÍHO RUCHU V ČESKÉ REPUBLICE

Srovnatelnost údajů z různých období je z důvodu změn metod statistického monitoringu cestovního ruchu problematická. V průběhu posledních 60 let se měnila několikrát metodika sběru dat, rozdělením Československa došlo i k územní změně rozsahu statistiky. Z jednotlivých období jsou statistické údaje často nesrovnatelné.

Pro zhodnocení vývoje výkonů cestovního ruchu na území České republiky nejsou bohužel k dispozici jednotné podklady. V období do roku 1950 statistické sledování cestovního ruchu systematicky neprobíhalo, známé jsou pouze některé dílčí údaje.

Systematický statistický monitoring byl zahájen po druhé světové válce, od roku 1950 existují statistické řady základních výkonových ukazatelů cestovního ruchu. Údaje byly sledovány v kategoriích tehdy používané terminologie, která se od současné lišila. Odlišná byla i metodika sběru dat.

V době existence Československa byla většina údajů o cestovním ruchu vykazována souhrnně za území celé republiky, po rozdělení státu začaly být údaje samozřejmě sledované pouze za Českou republiku.

V jednotné metodice existuje časová řada statistických údajů z let 1993–2003.

V roce 1996 došlo ke změně metodiky sledování výdajů na CR podle metodiky MMF (v časové řadě zdánlivý 3násobný nárůst).

Od roku 2003 začala být zaváděna nová metodika Satelitního účtu cestovního ruchu, která je ve srovnání s předchozími metodikami podrobnější a přesnější.

4.7 DOPORUČENÁ STRUKTURA CHARAKTERISTIKY CESTOVNÍHO RUCHU V JEDNOTLIVÝCH ETAPÁCH VÝVOJE

- A. Podmínky pro rozvoj cestovního ruchu, politicko-ekonomická situace (PEST analýza)
- B. Charakteristika nabídky – infrastruktura (doprava), služby
- C. Segmenty poptávky po cestovním ruchu
- D. Charakteristika domácího, příjezdového a výjezdového cestovního ruchu
- E. Významné typy cestovního ruchu

4.8 STRUČNÉ SHRNUÍ VÝVOJE CESTOVNÍHO RUCHU NA ÚZEMÍ ČESKÝCH ZEMÍ V JEDNOTLIVÝCH ETAPÁCH VÝVOJE

4.8.1 Etapa před rokem 1918

Podmínky pro rozvoj cestovního ruchu: součást Rakousko-Uherska

- vyspělá ekonomika (České země tvořily pouze 15 % území Rakouska-Uherska, ale bylo zde koncentrováno 60 % průmyslu monarchie)
- národní obrození – zájem o památná místa Čech (Říp, Blaník...)
- vztahy s ostatními zeměmi (Francie)

Charakteristika nabídky – rozvoj zvláště základních služeb

- doprava: povozy, pěší cesty, začátky železniční dopravy
 - r. 1837 Koněspřežná dráha České Budějovice – Linec (první koněspřežnou železnicí na evropském kontinentu)
 - r. 1845 Praha – Masarykovo nádraží (pravidelný provoz)
 - r. 1850 Negrelliho viadukt
- hotelnictví (nádražní hotely, honosné hotely pro majetné cestovatele)
 - r. 1701 založen Grandhotel Pupp v Karlových Varech
- rozvoj infrastruktury lázeňství (lázeňská architektura –léčebné domy, kolonády, parky)
- turistická infrastruktura –1888 založen KČT – značené turistické trasy (1889 vyznačena první turistická trasa Štěchovice – Svatojánské proudy), rozhledny, turistické chaty

Domácí cestovní ruch

- dělnické jednodenní výlety
- turistika

- lázně

Příjezdový cestovní ruch

- lázně

Výjezdový cestovní ruch

- zaoceánské cesty

Významné typy cestovního ruchu

- převaha pobytového cestovního ruchu
- lázeňství
- pěší turistika

Podmínky pro rozvoj cestovního ruchu

- vznik Československa
- nové politicko-administrativní uspořádání Evropy – ustanovení podmínek pro přechod státních hranic – pasy, vízová politika
- nerovnoměrný rozvoj v Čech a Slovenska
- cestovní ruch vnímán jako významná součást ekonomiky
- ekonomická krize
- vznik organizačních struktur řízení cestovního ruchu
- zapojení Československa do mezinárodních organizací cestovního ruchu
- výchova odborníků, vznik specializovaných hotelových škol

Charakteristika nabídky základní služby

- budování infrastruktury základních služeb
 - evidováno 190 000 lůžek v hotelech + 350 000 v soukromí
- železniční doprava, rozvoj automobilové a letecké dopravy
- r. 1920 založení Čedoku

Domácí cestovní ruch (odhad cca 3,5 mil. cest ročně)

- letní byty
- tramping
- lázně
- sportovní tábory pro děti

Příjezdový cestovní ruch (odhad 0,5 mil. cest ročně)

- koncentrovaný do Prahy, lázeňských míst, Vysokých Tater

Výjezdový cestovní ruch

- Chorvatsko
- zaoceánské cesty

Významné typy cestovního ruchu

- převaha pobytového cestovního ruchu
- převaha letní sezony, začíná se rozvíjet sezona zimní
- organizovaný cestovní ruch
- lázeňství
- tramping

Podmínky pro rozvoj cestovního ruchu

- poválečná obnova hospodářství
- Železná opona, rozdělení světa na východní a západní blok (Československo součástí východního bloku), administrativní omezení cestování mezi východním a západním blokem
- deformace trhu cestovního ruchu
- znárodnění
- státní zásahy do rozvoje cestovního ruchu – centrální plánování
- územní plánování – rajonizace
- cestovní ruch pro všechny vrstvy obyvatelstva
- rozvoj odborného školství středního a vysokoškolského

Charakteristika nabídky základní služby

- budování infrastruktury vázaného cestovního ruchu (podnikové rekreační objekty, zotavovny ROH, zařízení pro rekreaci mládeže)
- železniční doprava, rozvoj automobilové a letecké dopravy

Domácí cestovní ruch

- pobyty v podnikových objektech, zotavovnách ROH
- dětské tábory
- lázeňský cestovní ruch pro pracující

Příjezdový cestovní ruch

- SSSR a další země východního bloku (Bulharsko)

Výjezdový cestovní ruch

- SSSR a další země východního bloku (Bulharsko)

Významné typy cestovního ruchu

- Masový cestovní ruch
- Vázaný cestovní ruch
- Organizovaný cestovní ruch
- Cestovní ruch mládeže

4.8.4 1969 – 1989

Podmínky pro rozvoj cestovního ruchu: zůstávají stejné politické podmínky jako v předchozím období, ale ekonomické podmínky se mění

- Železná opona, rozdělení světa na východní a západní blok (Československo součástí východního bloku)
- centrální plánování
- deformace trhu cestovního ruchu
 - víza, povinná směna deviz
 - devizový příslib a výjezdní doložka
 - poddimenzovaná nabídka komerčního cestovního ruchu
- státní vlastnictví, družstevní vlastnictví
- cestovní ruch pro všechny vrstvy obyvatelstva
- růst životní úrovně
- nárůst fondu volného času
- růst vybavování domácností (chaty, chalupy)
- rozvoj automobilismu
- urbanizace

Charakteristika nabídky základní služby

- budování infrastruktury
 - komerčního cestovního ruchu
 - státní podniky: Interhotely, RaJ – podnik Restaurace a jídelny
 - družstevní podniky: Jednota
 - vázaného cestovního ruchu (podnikové rekreační objekty, zotavovny ROH, zařízení pro rekreaci mládeže)
- cestovní kanceláře pro komerční cestovní ruch pouze
 - 3 celostátní (Čedok, Autoturist, CKM)
 - 3 působící v České federativní republice (Rekrea, Balnea, Sport-turist)
 - 3 působící ve Slovenské federativní republice (Tatratour, Slovakoterma, Slovakoturist)
- rozvoj individuální automobilové dopravy a letecké dopravy
- rozvoj doplňkových služeb (sportovní, kulturní, zábavní) – střediska cestovního ruchu s komplexní vybaveností

Domácí cestovní ruch

- pobyty v podnikových objektech, zotavovnách ROH
- dětské tábory
- chataření, chalupaření
- příměstský cestovní ruch - individuální krátkodobé cesty

Příjezdový cestovní ruch (16 mil. návštěvníků v r. 1988)

- SSSR a další země východního bloku (Bulharsko)

Výjezdový cestovní ruch

- SSSR a další země východního bloku (Bulharsko)
- Sousední země východního bloku (NDR, Maďarsko) – rozvoj nákupního cestovního ruchu
- Jugoslávie

Významné typy cestovního ruchu

- Masový cestovní ruch
- Individuální cestovní ruch
 - Rekreční – chataření, chalupaření
 - Poznávací – výlety převážně po ČR
- Vázaný cestovní ruch
- Organizovaný cestovní ruch
- Celoroční cestovní ruch

Ukázka celního a devizového prohlášení, 80. léta – povinný dokument pro výjezdový cestovní ruch

Poučení o vývozu a dovozu pro cestující do zahraničí

Cestující do zahraničí jsou povinni dodržovat předpisy o oběhu zboží ve styku s cizinou. Je ve vlastním zájmu cestujícího, aby dával tohoto povolení. Zjednoduší a zrychlí se tím celý řízení u zahraniční celnice a cestující se vyhýbá případným nepřijemným následkům, které by mohly nastat nedodržením příslušných předpisů.

A. Vývoz (cesta do zahraničí)

I. Celnice propustí cestujícímu do zahraničního oběhu v cizině zboží k osobnímu používání cestujícího. Za zboží k osobnímu užívání cestujícího se považuje například: hodinky, předměty, dárky, obvyklé osobní šperky, hodinky, a to i z drahých kovů, kufry, oděvné, filmové a fotografické přístroje, kapesní zbraň, cestovní nářadí, přístroje, a televizory, magnetofony, diskové desky, vazy pro nevidomé, slucháky a jiné zdravotní pomůcky a jiné zdravotní vstupy, a výjimkou motorových vozidel, pokud odpovídají osobním potřebám cestujícího, dále o účelu cesty. Cestující je povinen neposkytnout zboží k osobnímu užívání na dlouhý ústup tohoto prohlášení; motorové vozidlo na 1. ústup v cizině také zboží je povinen dovést zpět. Kromě výše uvedeného propustí celnice rovněž zboží k osobnímu spotřebě cestujícího bez povolení k vývozu:

- položkoviny (potravin, pečlivosti, nápoje) na cestu a k dočasnému pobytu v zahraničí; za množství přiložené na cestu se považuje nejvíce 1 litr likvorných, 2 litry vína (likvorný a víno jen cestující od 18 let), 200 ml cigarety nebo rovně odpovídající množství tabáku nebo jiných tabákových výrobků;
- dárky pro příbuzné a známé v ceně nejvíce do 300,- Kčs (tuzemská maloobchodní cena). Cenu těchto dárků musí cestující prohlásit a dárky uvést na 2. straně tohoto prohlášení;

Před odjezdem je třeba se informovat na platné zákony vývozu a případy, kdy je třeba povolení k vývozu v každém případě.

II. Českoslavenká peníze a devizové prostředky

- cestující do zahraničí může vyvést nejvíce 500,- Kčs na osobu a podání, za celého vývozu těchto peněz povolení a je-li cestující dříve než (včetně) jsou uvedeny dárky). Právě celnice není povoleno převést peníze do ciziny, mohou cestujícímu nedodržet tohoto ustanovení vzniknout následky;
- tz. občané si mohou na základě předložení Celního a devizového prohlášení při cestě do nebo přes socialistické státy vyměnit ve zahraniční měně Kčs na zahraniční výměnu za podání, a ve výši určené mezinárodními dohodami. Podrobnější informace podá kterákoli pobočka Sídlní banky Českoslavenka nebo jiné devizové banky a křesťovské celnice;
- cestující mohou při cestě do SSSR, BSR, RSR, MLR, FLR a NDR platit výměnu za strouvění, ubytování apod. v jednotkách a hákových vozích ČSD, v jednotkách ČSA a na jednotkách ČSPLD a ČSPO atd. do výše 500,- Kčs vyřazených čs. peněz. Celnice dárky vyřadí si cestující do povolení prostředkem organizace poskytující zahraniční hospodářské služby. Toto potvrzení předloží cestující při návratu do zahraniční celnice;
- devizové prostředky je cestující oprávněn vyvést do 90 dní ode dne jejich nákupu, potvrzeného oprávněným směněnkářským místem v tomto prohlášení.

B. Dovoz (návrat do ČSSR)

Cestující je povinen dovést zpět všechno zboží určené k osobnímu užívání cestujícího, které vyvezl. Při zpětné cestě zpět cestující je povinen před vycestováním z neovládnutého státu na straně 3. všechny předpisy, které zakazují nebo zvlášť dorem během svého dočasného pobytu v zahraničí, a výjimkou neovládnutých nápojů a potravin určených ke spotřebě během cesty, si nepříj podání. Při celní a devizové kontrole an celní orgány přelivně, zálo cestující dovězí zpět všechny zboží určené k osobnímu užívání cestujícího a čs. peníze (kromě výše uvedených výjimek). Nepřelivně devizové prostředky je cestující povinen do 15 dní následně směněnkářskému místu v ČSSR ke zpětné výměně.

Od čla je osvobozeno:

- zboží určené k osobnímu užívání cestujícího během cesty; v tomto rámci se propustí nejvíce 1 litr likvorných, 2 litry vína a 200 ks cigaret (na osobu, vyjma) jednotlivých množství tabáku nebo jiných tabákových výrobků, pokud odpovídají účelu cesty. Celní osvobození likvorných a vína se nevztahuje na osoby mladší 18 let;
- zboží pro osobní potřebu a pro potřebu ostatních příslušníků společné domácnosti v ceně až do výše 300,- Kčs, které bylo v cizině získáno dorem nebo za devizové prostředky, které mohou být podle platných předpisů pro nákup zboží poslaty; cenou se rozumí tuzemská maloobchodní cena včetně nebo podobného zboží.

Při cestě do zahraničí doporučujeme informovat se o celních a devizových předpisech států, které hodláte navštívit.

POZOR!
Toto celní a devizové prohlášení musí být vyplněno před příchodem na státní hranici!

CELNÍ A DEVIZOVÉ PROHLÁŠENÍ

Jméno a příjmení Narozen (a) den měsíc rok

Spolucestující děti

Trvalé bydliště (kraj) (jméno a rok narození)

Povolání Cesta do (stát)

Číslo cest. dokladu Doba pobytu v cizině (počet dní)

Motorové vozidlo Stát pozn. značka:

(včetně průce řidič ve svém prohlášení) Výrobní značka:

Účel cesty: služební cesta, hromadný zájezd (Cedak, ROH, SSM aj.), individuální turistika, návštěva přátel, známých, léčení (podtrhněte odpovídající účel cesty).

Důležité upozornění pro cestující:

- Toto celní a devizové prohlášení je součástí platného cestovního dokladu čs. i cizích států příslušná třída jízd v ČSSR. Cesta může být uskutečněna jen tehdy, je-li splněn správně poplatek v příslušné výši vyřazením kolářských známek v převážném horám rehu prohlášení. Cestující do 15 let správně poplatek neplatí. (Nesytá se služebních cest).
- V případě, že cestující nebude mít všechny kolářské známky v příslušné hodnotě, nebude mu povoleno překročení státních hranic, dokud si kolářské známky v příslušné hodnotě neoplatí.
- Správně poplatek se platí podle odst. 1 při každém výjezdu.
- Směněnkářské místo (SSCS, Zinobanka atd.) pro devizové prostředky na cestu jen tehdy, když cestující při návratu přelivně, spolu s cestovním dokladem toto prohlášení, které musí být předem opatřeno kolářskými známkami v příslušné hodnotě. (Nesytá se služebních cest).
- Příslušné vyplněné prohlášení (str. 1 a 2) je třeba vyplnit nejpozději před odjezdem celní a devizové kontrole státu rodu na straně 3. všechny předpisy, které cestující v cizině koupil nebo získal dorem. Nepřelivně místo v prohlášení se řádkem.
- Další poučení je uvedeno na str. 4.

Potvrzení celnice:

Výstup	Vstup	Razítka cestovní kanceláře

SEVT - 29 080 9 103 TZ 41 - 50156 - 83

Prohlášení při vývozu

Zboží k osobnímu užívání:

Druh	Počet	Značka	Číslo
1. Fotografické a filmové přístroje, objektivy, expozimetry			
2. Výrobky z drahých kovů, drahokamů nebo perel			
3. Kozichy a kožené kabáty (i krátké)			
4. Radiové přijímače			
5. Jiné cenné předměty (viz poučení)			

1. Vyvážené českoslavenké peníze:

Vyvážen Kčs slovy

2. Vyvážené dárky:

Druh	Množství, počet	Cena

3. Devizové prostředky přidělené v tuzemsku:

Datum	Měna	Hodnota	Ský	Potvrzení směněnkář

Prohláším, že jiné cennější předměty a platidla nevyvozuji. Poučení uvedené v tomto celním a devizovém prohlášení jsem vzal na vědomí.

Datum: Podpis cestujícího:

Prohlášení při návratu

Za svého pobytu v cizině jsem koupil, dostal jako dar tyto předměty:

Druh	Počet	Značka	Číslo	Nákup, cena příp. hodnota

Jméno, příjmení a bydliště cestujícího (vyplní cestující), podpis

Zároveň a směně Kčs a přidání devizových prostředků v cizině
 Отчетка об обмене Квс и приобретении платежных средств за рубежом
 Vermerke über den Umtausch der Kés und über die Zuteilung von Zahlungsmitteln im Ausland

Datum čísta	Kés Kvc	Směněna na Oděm Umtausch muf	Přidělena Hoznachen Zuteilung	Povolení Hoznachen Bestätigung

Poučení: V této části se vyznačuje pouze:

- Směně Kčs na cizí měnu (viz poučení na str. 4) - potvrzuje oprávněné směněnkářské místo
- Přidání cizích valut, pokud při hromadných zájezdech byl uskutečněn v cizině - potvrzuje průvodce

Úřední záznamy celních orgánů:

Zdroj: archiv autorky

Podmínky pro rozvoj cestovního ruchu

- sametová revoluce
- otevření hranic
- bezvízový režim
- konvertibilita koruny
- privatizace
- rozvoj soukromého podnikání
- 1993 vznik České republiky (na výkony cestovního ruchu bez vlivu, změna statistiky)

Charakteristika nabídky základní služby

- rozpad infrastruktury vázaného cestovního ruchu
- vznik soukromých podniků cestovního ruchu ve všech druzích služeb
- decentralizace podniků cestovního ruchu
- modernizace infrastruktury
- diverzifikace nabídky
- rozvoj doplňkových služeb
- pro český trh otevření nových destinací
- automobilová doprava, letecká doprava

Domácí cestovní ruch

- útlum (omezení vázaného cestovního ruchu)

Příjezdový cestovní ruch

- silný růst

Výjezdový cestovní ruch

- silný růst (ale nízká koupěschopnost)
 - převážně krátkodobé poznávací cesty do evropských měst, téměř bez čerpání služeb v zahraničí (Vídeň, Paříž, Benátky)
 - rekreační pobytové dovolené v jižní Evropě (Itálie – Bibione, Španělsko – Costa Brava)

Významné typy cestovního ruchu

- rozvoj MICE
- nové typy cestovního ruchu
 - cykloturistika
 - agroturistika

Podmínky pro rozvoj cestovního ruchu

- státní koncepce cestovního ruchu
- přísnější legislativa pro podnikání v CR
- strategie udržitelného rozvoje
- destinační management
- teroristické útoky
- r. 2000 Praha získala titul evropské město kultury
- zpomalení ekonomického růstu
- přírodní katastrofy (povodně)

Charakteristika nabídky základní služby

- převis nabídky nad poptávkou
- r. 1998 evidováno 12 000 živností pro podnikání v cestovním ruchu
- krachy cestovních kanceláří
- technologie – informační, finanční systémy, on-line obchod
- diverzifikace nabídky služeb
- rozvoj doplňkových služeb
- automobilová doprava, letecká doprava – nízkonákladové společnosti

Domácí cestovní ruch

- růst komerčního domácího cestovního ruchu

Příjezdový cestovní ruch

- mírný pokles

Výjezdový cestovní ruch

- stabilizace, růst koupěschopnosti, změna charakteru poptávky – růst požadavků na kvalitu, čerpání služeb
 - převážně krátkodobé poznávací cesty do evropských měst (Vídeň, Paříž, Benátky)
 - rekreační pobytové dovolené v jižní Evropě (Kanárské ostrovy, Baleárské ostrovy)

Významné typy cestovního ruchu

- začátek kosmické turistiky

Podmínky pro rozvoj cestovního ruchu

- vstup do EU
- ekonomický růst
- odstranění bariér CR, Schengenský prostor
- podpora rozvoje cestovního ruchu z fondů EU
- mezinárodní standardy
- ochrana spotřebitele, certifikace, standardizace
- ekonomická krize 2008–2010 – krátkodobý pokles výkonů
- nárůst bezpečnostních rizik
- udržitelný rozvoj společnosti

Charakteristika nabídky základní služby

- mobilní technologie
- informační, rezervační systémy
- diverzifikace nabídky služeb
- rozvoj doplňkových služeb
- nízkonákladové společnosti
- rozvoj euroregionů, mikroregionů

Domácí cestovní ruch

- růst komerčního domácího cestovního ruchu

Příjezdový cestovní ruch

- růst
- změny zdrojových trhů – posílení východních trhů (Rusko, Čína, Jižní Korea)

Výjezdový cestovní ruch

- růst
- diverzifikace cílů cest
- zvýšení podílu mezikontinentálních cest

Významné typy cestovního ruchu

- volný cestovní ruch
- udržitelný cestovní ruch
- cestovní ruch seniorů

4.9 VÝZNAMNÉ FAKTORY PŮSOBÍCÍ NA VÝVOJ CESTOVNÍHO RUCHU V ČESKÉ REPUBLICE

Politické

- Státní zřízení
- Státní politika cestovního ruchu
- Mezinárodní dohody o bezvízovém styku
- Administrativní bariéry pro zahraniční cestovní ruch

Ekonomické

- Ekonomický růst
- Životní úroveň
 - Koupěschopnost obyvatelstva
 - Fond volného času
- Vybavenost domácností

Technologické

- Dopravní infrastruktura
- Informační systémy

Demografické

- Věková struktura společnosti
- Změny na zdrojových trzích (růst ekonomické síly asijských trhů)

Doplňující informační zdroje ke kapitole:

https://www.czso.cz/csu/czso/cestovni_ruch statistiky ČSÚ

Kontrolní otázky a úkoly:

- 1/ *Které ukazatele je možné použít pro hodnocení vývoje příjezdového, výjezdového, domácího cestovního ruchu?*
- 2/ *Z údajů ČSÚ vypracujte grafy vývoje jednotlivých ukazatelů výkonů cestovního ruchu a okomentujte je.*
- 3/ *Jak se vyvíjela platební bilance cestovního ruchu ČR?*
- 4/ *Zjistěte závislost výkonů cestovního ruchu na vývoji HDP v ČR.*
- 5/ *Porovnejte vývoj českého cestovního ruchu se světovým.*
- 6/ *Které faktory ovlivnily nejvíce vývoj cestovního ruchu v České republice? Jakým způsobem?*
- 7/ *Jaký vliv má v současnosti vybavenost domácností na cestovní ruch v České republice?*
- 8/ *Jak se v průběhu let změnily jednotlivé aspekty cestování – motivy cest, rychlost cestování, vybavení cestovatelů, cestovatelské příručky...*

5 Postavení České republiky ve světovém cestovním ruchu

Kapitola představuje Českou republiku v kontextu světového trhu cestovního ruchu. Geografická poloha a historický vývoj předurčuje vnímání České republiky jako země východní Evropy. Úzké vazby má Česká republika na sousední státy, klíčovým partnerem z hlediska ekonomické provázanosti je Spolková republika Německo. S více než 80 státy má Česká republika dohodu o bezvízovém styku, český pas je považován za jeden z nejsilnějších.

Základní pojmy, klíčová slova

- ✓ *subregion Střední a východní Evropa*
- ✓ *Index konkurenceschopnosti TTCI*

5.1 GEOGRAFICKÉ ZAČLENĚNÍ ČESKÉ REPUBLIKY DO SVĚTOVÉHO TRHU CESTOVNÍHO RUCHU

V roce 1537 vytvořil Johanes Putsch (Bucius) symbolickou mapu Evropy. Ztvárnil ji jako pannu (Prima pars terrae in forma virginis). Čechy (Bohemia) jsou na této mapě zvýrazněny načervenalým zbarvením, věnčitým ohraničením tvoří srdce panny – královny, jež představuje celou Evropu. Toto vyobrazení bylo v 16. století často zařazováno do významných děl a od té doby začaly být Čechy nazývány srdcem Evropy.

Evropa prima pars terrae in forma virginis



Zdroj: <http://www.deuframat.de/einfuehrung/in-einem-neuen-europa/europavorstellungen/europapropaganda-der-roemischen-kaiser-aus-dem-hause-habsburg.html>

Česká republika je díky své geografické poloze, četnosti a rozmanitosti atraktivit, rozvinuté infrastruktury a stabilní politické situaci významnou destinací Evropy i světového cestovního ruchu. Světová organizace cestovního ruchu (UNWTO) řadí Českou republiku (stejně jako ostatní bývalé socialistické státy) v rámci regionu Evropa do subregionu střední a východní Evropa (CEE).

Česká republika je rozlohou na 115. místě mezi všemi státy světa (podíl 0,1 % na celkové rozloze pevniny) a na 85. místě měřeno počtem obyvatel (podíl 0,15 % na celkové populaci). V porovnání HDP na obyvatele je Česká republika na 39. místě. ČR je tak možné zařadit mezi ekonomicky vyspělé státy s menší rozlohou a s průměrným počtem obyvatel.

5.2 POTENCIÁL ČESKÉ REPUBLIKY PRO ROZVOJ MEZINÁRODNÍHO CESTOVNÍHO RUCHU

Česká republika má velmi dobrý potenciál pro rozvoj cestovního ruchu. Je destinací s mnoha památkovými objekty a vyznačuje se jejich velkou koncentrací a rozmanitostí. O hodnotě kulturního dědictví ČR svědčí počet památek zapsaných na Seznam světového kulturního a přírodního dědictví UNESCO. Z celkového počtu 1092 památek zapsaných v r. 2018 v Seznamu UNESCO jich má ČR zapsáno 12, ČR je tak na 23.-25. místě ve světě. Četné jsou v ČR i přírodní atraktivity, ovšem ve světovém srovnání jsou méně významné.

Česká republika má nadprůměrný potenciál pro lázeňský cestovní ruch. 37 lázeňských míst, rozmanitá struktura přírodních léčebných zdrojů a dlouholetá tradice medicínského lázeňství ji řadí mezi významné státy evropského lázeňství.

Dobrých výsledků dosahuje Praha v kongresovém cestovním ruchu. Podle statistiky Mezinárodní kongresové asociace (ICCA) se v roce 2017 umístila Praha na 10. místě na světě z hlediska počtu pořádaných akcí.

V rámci střední a východní Evropy má ČR velmi dobrý potenciál pro golfový turismus. V ČR je přes 100 golfových hřišť, a ve srovnání s jinými vyspělými golfovými státy je v ČR malý průměrný počet hráčů na hřiště.

Česká republika patří v Evropské unii mezi země s nejvyšší vybaveností podniky služeb cestovního ruchu. V roce 2017 bylo v ČR 9 000 hromadných ubytovacích zařízení, která měla souhrnnou kapacitu 526 000 lůžek.

5.3 VÝKONY CESTOVNÍHO RUCHU ČESKÉ REPUBLIKY V KONTEXTU SVĚTOVÉHO CESTOVNÍHO RUCHU

5.4 ČLENSTVÍ ČR V MEZINÁRODNÍCH ORGANIZACÍCH CESTOVNÍHO RUCHU

Česká republika je členem významných mezinárodních organizací:

- Světové organizace cestovního ruchu (World Tourism Organization, UNWTO)
- Evropské komise pro cestovní ruch (European Travel Commission, ETC)
- Mezinárodní profesní asociace – např.

- European Center for Eco Agro Tourism (ECEAT)
- Evropská federace průvodcovských asociací (FEG)
- International Congress and Convention Association (ICCA)

Česká republika je také zapojena do mnoha mezinárodních projektů a aktivit, které přímo či nepřímo podporují rozvoj cestovního ruchu, např.:

- Projekt EHD - Dny evropského dědictví (European Heritage Days)
- Projekty EU
 - Hlavní město evropské kultury
 - Projekt EDEN (European Destination of Excellence)
 - Projekt ERIH (Evropské cesty industriálního dědictví)

5.5 KONKURENCESCHOPNOST ČR NA TRHU CESTOVNÍHO RUCHU

Podle Světového ekonomického fóra (WEF), které ve dvouletých intervalech zpracovává srovnávací studii konkurenceschopnosti států v cestovním ruchu (Travel and Tourism Competitiveness Report, byla Česká republika v roce 2017 na 39. pozici (ze 136 hodnocených států). (podrobný výpis ze studie viz níže). Na prvních místech v celkovém hodnocení bylo Španělsko, Francie a Německo. I když se jedná o relativně dobré umístění, ve vývoji umístění je patrná klesající tendence:

Postavení ČR v žebříčku konkurenceschopnosti v minulých studiích:

Rok	Umístění ČR - pořadí
2007	35.
2009	26.
2011	31.
2013	31.
2015	37.
2017	39.

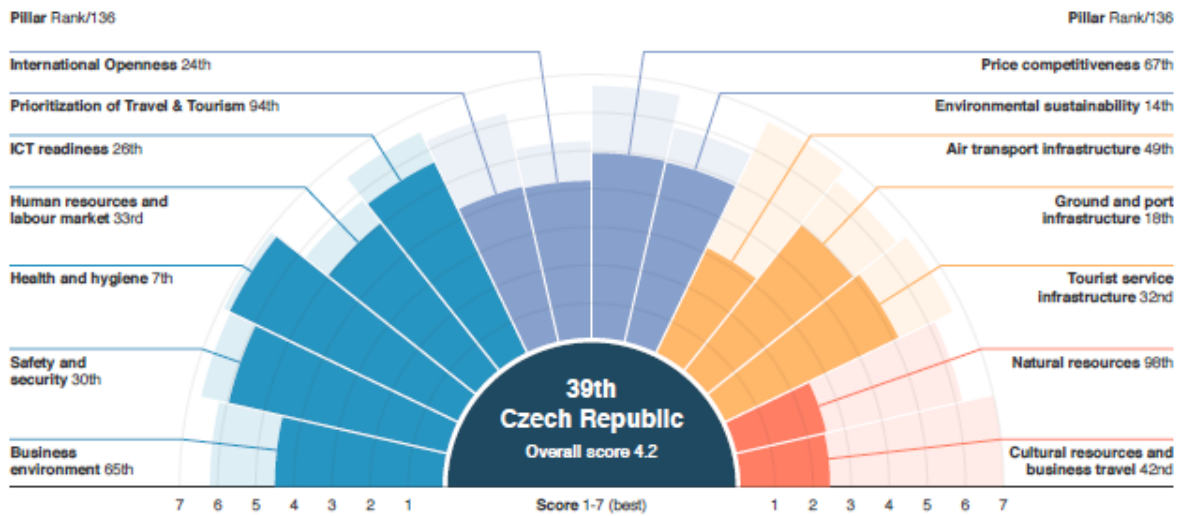
Key Indicators

Sources: World Tourism Organization (UNWTO) and World Travel and Tourism Council (WTTC)

International tourist arrivals	11,148,000	T&T industry GDP	US \$4,612.3 million
International tourism inbound receipts	US \$6,048.3 million	% of total	2.5%
Average receipts per arrival	US \$542.5	T&T industry employment	208,331 jobs
		% of total	4.1%

Performance Overview

Key Score Highest score



Past performance

Travel & Tourism Competitiveness Edition	2015	2017
Rank	37 / 141	39 / 136
Score	4.2	4.2

Czech Republic

39th /136

Travel & Tourism Competitiveness Index 2017 edition



Index Component	Rank/136	Score*	Index Component	Rank/136	Score*
Business environment	65	4.5	International Openness	24	4.2
Property rights	51	4.5	Visa requirements 0-100 (best)	73	24.0
Business impact of rules on FDI	26	5.3	Openness of bilateral Air Service Agreements 0-26 (best)	43	12.2
Efficiency of legal framework in settling disputes	97	3.1	Number of regional trade agreements in force number	1	53.0
Efficiency of legal framework in challenging regs	92	3.1	Price competitiveness	67	4.9
Time required to deal with construction permits days	120	24.7	Ticket taxes and airport charges 0-100 (best)	62	77.7
Cost to deal with construction permits % construction cost	9	0.3	Hotel price index US\$	19	85.3
Extent of market dominance	22	4.4	Purchasing power parity PPP \$	89	0.5
Time to start a business days	53	9.0	Fuel price levels US\$ cents/litre	109	160.0
Cost to start a business % GNI per capita	61	5.7	Environmental sustainability	14	4.9
Effect of taxation on incentives to work	108	3.3	Stringency of environmental regulations	27	5.2
Effect of taxation on incentives to invest	45	3.9	Enforcement of environmental regulations	39	4.4
Total tax rate % profits	108	50.0	Sustainability of travel and tourism industry development	44	4.7
Safety and security	30	5.9	Particulate matter (2.5) concentration µg/m3	124	14.1
Business costs of crime and violence	38	5.3	Environmental treaty ratification 0-27 (best)	26	25
Reliability of police services	61	4.5	Baseline water stress 5-0 (best)	64	1.7
Business costs of terrorism	22	6.0	Threatened species % total species	20	3.6
Index of terrorism incidence	74	6.9	Forest cover change % change	77	0.1
Homicide rate /100,000 pop.	12	0.7	Wastewater treatment %	31	63.0
Health and hygiene	7	6.7	Coastal shelf fishing pressure tonnes/km2	n/a	n/a
Physician density /1,000 pop.	20	3.5	Air transport infrastructure	49	3.1
Access to improved sanitation % pop.	25	99.1	Quality of air transport infrastructure	31	5.3
Access to improved drinking water % pop.	1	100.0	Available seat kilometres, domestic millions	89	0.4
Hospital beds /10,000 pop.	10	68.0	Available seat kilometres, international millions	61	212.6
HIV prevalence % adult pop.	1	<0.1	Aircraft departures /1,000 pop.	52	5.3
Malaria incidence cases/100,000 pop.	1	S.L.	Airport density airports/million pop.	95	0.6
Human resources and labour market	33	5.0	Number of operating airlines number	24	76.0
Primary education enrollment rate net %	25	98.1	Ground and port infrastructure	18	4.9
Secondary education enrollment rate gross %	32	105.1	Quality of roads	64	4.1
Extent of staff training	35	4.5	Road density % total territorial area	19	-
Degree of customer orientation	44	5.0	Paved road density % total territorial area	15	-
Hiring and firing practices	91	3.5	Quality of railroad infrastructure	22	4.6
Ease of finding skilled employees	83	3.9	Railroad density km of road/land area	1	12.0
Ease of hiring foreign labour	69	4.1	Quality of port infrastructure	95	3.4
Pay and productivity	21	4.7	Ground transport efficiency	23	4.9
Female participation in the labor force ratio to men	66	0.81	Tourist service infrastructure	32	5.1
ICT readiness	26	5.6	Hotel rooms number/100 pop.	20	1.3
ICT use for biz-to-biz transactions	31	5.4	Quality of tourism infrastructure	54	4.9
Internet use for biz-to-consumer transactions	11	5.8	Presence of major car rental companies	1	7
Internet users % pop.	26	81.3	Automated teller machines number/thousand adult pop.	64	49.8
Fixed-broadband internet subscriptions /100 pop.	31	27.3	Natural resources	98	2.5
Mobile-cellular telephone subscriptions /100 pop.	57	123.2	Number of World Heritage natural sites number of sites	86	0
Mobile-broadband subscriptions /100 pop.	39	72.0	Total known species number of species	105	386
Mobile network coverage % pop.	45	99.8	Total protected areas % total territorial area	51	21.1
Quality of electricity supply	20	6.4	Natural tourism digital demand 0-100 (best)	58	14
Prioritization of Travel & Tourism	94	4.2	Attractiveness of natural assets	117	3.9
Government prioritization of travel and tourism industry	90	4.4	Cultural resources and business travel	42	2.4
T&T government expenditure % government budget	58	3.7	Number of World Heritage cultural sites number of sites	18	12
Effectiveness of marketing and branding to attract tourists	88	3.9	Oral and intangible cultural heritage number of expressions	30	5
Comprehensiveness of annual T&T data 0-120 (best)	32	81	Sports stadiums number of large stadiums	97	2.0
Timeliness of providing monthly/quarterly T&T data 0-21 (best)	70	18.0	Number of international association meetings 3-year average	26	163.3
Country brand strategy rating 1-10 (best)	126	51.7	Cultural and entertainment tourism digital demand 0-100 (best)	84	6

* Scores are on a 1-to-7 scale unless indicated otherwise. For detailed definitions, sources, and periods, consult the interactive Country/Economy Profiles and Rankings at <http://wef.ch/ctr>

Travel & Tourism Competitiveness Index

Info ▲	Rank / 136	Country / Economy	Score 1-7 (best)	Trend	Dist. from best
i	1	Spain	5.4		
i	2	France	5.3		
i	3	Germany	5.3		
i	4	Japan	5.3		
i	5	United Kingdom	5.2		
i	6	United States	5.1		
i	7	Australia	5.1		
i	8	Italy	5.0		
i	9	Canada	5.0		
i	10	Switzerland	4.9		
i	34	Thailand	4.4		
i	35	Panama	4.4		
i	36	Malta	4.3		
i	37	Estonia	4.2		
i	38	Costa Rica	4.2		
i	39	Czech Republic	4.2		
i	40	India	4.2		
i	41	Slovenia	4.2		
i	42	Indonesia	4.2		
i	43	Russian Federation	4.2		
i	44	Turkey	4.1		

Doplňující informační zdroje ke kapitole:

aktuální statistiky a přehledy ČSÚ, ČNB, Eurostat, UNWTO

www.unwto.org

www.cnb.cz

www.czso.cz

<http://epp.eurostat.ec.europa.eu>

www.czechtourism.cz

The Travel and Tourism Competitiveness report, World Economic Forum

Kontrolní otázky a úkoly:

- 1/ Podrobněji prostudujte jednotlivé složky TTCI České republiky.*
- 2/ Diskutujte o silných a slabých stránkách potenciálu ČR pro rozvoj cestovního ruchu.*
- 3/ Jaké jsou perspektivy, příležitosti a hrozby rozvoje zahraničního cestovního ruchu ČR v budoucích letech?*
- 4/ Dohledejte další mezinárodní projekty na podporu cestovního ruchu a zapojení ČR v těchto projektech.*

Zkratky

AHR ČR	Asociace hotelů a restaurací České republiky
CEE	Central and Eastern Europe
CKM	Cestovní kancelář mládeže
ČNB	Česká národní banka
ČR	Česká republika
ČSKS	Český systém kvality služeb
ČSÚ	Český statistický úřad
DMO	Organizace destinačního managementu/Destination Management Organization
ETC	Evropská komise cestovního ruchu (European Travel Commission)
ICCA	Mezinárodní kongresové asociace (International Congress and Convention Association)
IVV	Internationaler Volkssportverband (mezinárodní organizace pro lidový sport)
KČT	Klub českých turistů
MAS	místní akční skupina
MICE	MICE je zkratka pro cestovní ruch s profesními motivy, je sestavena z počátečních písmen anglických slov <ul style="list-style-type: none">• MEETINGS - schůzky, setkávání se• INCENTIVES - motivační cestovní ruch• CONFERENCES - kongresy a konference• EVENTS/EXHIBITIONS - výstavy a akce
MMF	Mezinárodní měnový fond
MMR ČR	Ministerstvo pro místní rozvoj České republiky
NIPOS	Národní informační a poradenské středisko pro kulturu
OECD	Organizace pro hospodářskou spolupráci a rozvoj (Organisation for Economic Co-Operation and Development)
PIS/PCT	Pražská informační služba/Prague City Tourism
ROH	Revoluční odborové hnutí
RRA	regionální rozvojová agentura
SOCR ČR	Svaz obchodu a cestovního ruchu ČR

SSSR	Svaz sovětských socialistických republik
UNESCO	Organizace OSN pro vzdělání, vědu a kulturu (United Nations Educational, Scientific and Cultural Organization)
UNWTO	Světová organizace cestovního ruchu (United Nations World Tourism Organization)
V4	Visegrádská čtyřka (regionální uskupení čtyř středoevropských států: České republiky, Maďarska, Polska a Slovenska)
WEF	World Economic Forum

Literatura

- ČSKS, Metodické dokumenty DMO, 2018, <http://www.csks.cz/cs/certifikace-organizaci-destinacniho-managementu/metodicke-dokumenty-dmo-ke-stazeni.html>
- GÚČIK, Marian, GAJDOŠÍK, Tomáš, LENCSESOVÁ, Zuzana: Kvalita a spokojnost zákazníka v cestovním ruchu, Bratislava: Wolters Kluwer, 2016, ISBN 978-80-8168-350-3
- HAMARNEHOVÁ, Iveta. Geografie cestovního ruchu Česka. VŠO 2010, ISBBN 978-80-86841-27-4
- Handbook on Tourism Product development. UNWTO and ETC, 2011, ISBN 978-92-844-1395-9
- HERNTREI, Marcus, STEINECKE, Albrecht: Destinationsmanagement, 2., überarbeitete Auflage, UTB Konstanz/München 2017, ISBN 9783825248246
- INDROVÁ, Jarmila, PETRŮ, Zdenka, HOUŠKA, Jiří: Kvalita ve službách cestovního ruchu, 1. vydání, Oeconomica, 2011, ISBN 978-80-245-1766-7
- JAKUBÍKOVÁ, Dagmar. Marketing v cestovním ruchu, 2. vydání, Praha, 2012, ISBN 978-80-247-4209-0
- JAROLÍMKOVÁ, Liběna, ŘEHOŘKOVÁ, Jarmila: Postavení České republiky ve světovém cestovním ruchu. Oeconomica VŠE 2008, ISBN 978-80-245-1472-7
- Koncepce státní politiky cestovního ruchu v České republice na období 2014 – 2020, MMR ČR
- KOTÍKOVÁ, Halina. Nové trendy v nabídce cestovního ruchu, Grada Publishing 2013, ISBN 978-80-247-4603-6
- MALÁ, Vlasta. Cestovní ruch: (vybrané kapitoly). V Praze: Vysoká škola ekonomická, Fakulta mezinárodních vztahů, 1999. ISBN 80-7079-443-7.
- Metodika - časové řady cestovní ruch ČSÚ 2018,
https://www.czso.cz/csu/czso/metodika_casove_rady_cestovni_ruch
- PALATKOVÁ, Monika. Marketingový management destinací. Grada Publishing a.s., 2011, ISBN 978-80-247-3749-2
- PETRŮ, Zdena: Základy ekonomiky cestovního ruchu, Idea servis, 2007, ISBN 978-80-85970-55-5
- Počty územních jednotek, veřejná databáze ČSÚ 2018,
<https://vdb.czso.cz/vdbvo2/faces/cs/index.jsf?page=vystup-objekt&katalog=31737&pvo=RSO03D>
- Regionální produkty. dostupné z: <http://www.regionalni-znacky.cz/>, on-line, 30.8.2017
- RYGLOVÁ, Kateřina. Cestovní ruch. KEY Publishing, Ostrava 2007, Brno International Business School ISBN 978-80-87071-44-1
- Travel and Tourism Competitiveness Report 2017. World Economic Forum. 2018. dostupné z: <http://reports.weforum.org/travel-and-tourism-competitiveness-report-2017/>
- UNWTO Tourism Highlights Edition 2018, 2018, UNWTO

VYSTOUPIL, Jiří. ŠAUER, Martin. Geografie cestovního ruchu České republiky. Vydavatelství Aleš Čeněk, s.r.o., Plzeň. 2011. ISBN 978-80-7380-340-7

ZELENKA, Josef a PÁSKOVÁ, Martina. Výkladový slovník cestovního ruchu. Kompletně přeprac. a dopl. 2. vyd. Praha: Linde, 2012. ISBN 978-80-7201-880-2.

Zdroje obrázků

Propagační fotografie PCT.

http://www.praha.eu/jnp/cz/o_meste/zivot_v_praze/navstivte_prahu/prazska_informacni_sluzba_se_meni.html

Mapa regionů zapojených do systému ARZ. <http://www.regionalni-znacky.cz/arz/cs/o-nas/>

Právní předpisy, normy

Zákon č. 2/1969 Sb. České národní rady o zřízení ministerstev a jiných ústředních orgánů státní správy České socialistické republiky

Zákon 89/1995 Sb. o státní statistické službě

Zákon č. 272/1996 Sb. kterým se provádějí některá opatření v soustavě ústředních orgánů státní správy České republiky a kterým se mění a doplňuje zákon České národní rady č. 2/1969 Sb., o zřízení ministerstev a jiných ústředních orgánů státní správy České republiky, ve znění pozdějších předpisů,

Zákon 111/2018 Sb., kterým se mění zákon č. 159/1999 Sb., o některých podmínkách podnikání a o výkonu některých činností v oblasti cestovního ruchu, ve znění pozdějších předpisů, a další související zákony

Zákon 159/1999 Sb. o některých podmínkách podnikání v oblasti cestovního ruchu

Zákon 341/2015 Sb., kterým se mění zákon č. 159/1999 Sb., o některých podmínkách podnikání a o výkonu některých činností v oblasti cestovního ruchu a o změně zákona č. 40/1964 Sb., občanský zákoník, ve znění pozdějších předpisů, a zákona č. 455/1991 Sb., o živnostenském podnikání (živnostenský zákon), ve znění pozdějších předpisů, ve znění pozdějších předpisů

Zákon 455/1991 Sb. o živnostenském podnikání

Nařízení Evropského parlamentu a Rady (ES) č. 223/2009 ze dne 11. března 2009 o evropské statistice

Nařízení Evropského parlamentu a Rady (EU) č. 692/2011 ze dne 6. července 2011 o evropské statistice cestovního ruchu

Nařízení Evropského parlamentu a Rady (ES) č. 261/2004 o právech cestujících v letecké dopravě

Vyhláška 188/2018 Sb. o výši ročního příspěvku cestovní kanceláře do garančního fondu pro rok 2019

ČSN EN 13 809 – Služby cestovního ruchu – Cestovní kanceláře a cestovní agentury – Terminologie

ČSN EN ISO 18 513 – Služby cestovního ruchu – Hotely a ostatní kategorie turistického ubytování – Terminologie

ČNS EN 14 467 Rekreační potápění (požadavky na poskytovatele služeb rekreačního potápění)

ČSN EN 14 804 – Poskytovatelé jazykových studijních pobytů – Požadavky

ČSN 76 1110 – Služby cestovního ruchu – Klasifikace ubytovacích zařízení – Kategorie – hotel, hotel garni, penzion a motel

Webové stránky

Asociace regionálních značek	http://www.regionalni-znacky.cz/
Centrum pro regionální rozvoj ČR	http://www.cil3.cz/default.htm
Czechtourism	https://czechtourism.cz/
Česká inspirace	http://www.ceskainspirace.cz/
Český statistický úřad	https://www.czso.cz/
Hospodářská komora ČR	https://www.komora.cz/
KČT	https://www.kct.cz/cms/
MMR ČR	https://mmr.cz
Parlament ČR	https://www.psp.cz/sqw/hp.sqw?akk=7
PIS/PCT	https://www.praguecitytourism.cz/cs
Senát ČR	https://www.senat.cz/
Sdružení obrany spotřebitelů	https://www.asociace-sos.cz/
Toulovcovy maštale	https://www.mastale.cz

Název	Cestovní ruch České republiky
Autor	Ing. Liběna Jarolímková, Ph.D.
Návrh obálky	Ing. Liběna Jarolímková, Ph.D.
Fotokoláž na titulní stránce	Gerald Perry Marin („Baby went to Charles Bridge!“)
Odborná recenze	Doc. RNDr. Jiří Vaniček, CSc.
Vydání	první
Rok vydání	2018

© Liběna Jarolímková, 2018 (text)

© Gerald Perry Marin, 2018 (fotokoláž na titulní stránce)

Neprodejná publikace